

Dell™ Inspiron™ 11 Servicehandbok

[Innan du börjar](#)

[Batteri](#)

[Tangentbord](#)

[Handledsstöd](#)

[Högtalare](#)

[Hårddisk](#)

[Minnesmodul](#)

[Handledsstödsfäste](#)

[LED-kort](#)

[Processorfläkt](#)

[Internt kort med trådlös Bluetooth-teknik](#)

[Knappcells batteri](#)

[Trådlöst Mini-Card-kort](#)

[Processorns kylfläns](#)

[Minnes- och processorkort](#)

[I/O-kort](#)

[Nätadapterkontakt](#)

[Bildskärm](#)


[Kamerakort](#)

[Moderkort](#)

[Uppdatera BIOS](#)

[Fullständiga specifikationer](#)

Obs, viktigt och varningar

 **OBS!** Symbolen OBS! indikerar viktig information som kan hjälpa dig att få ut mer av din dator.

 **VIKTIGT!** Symbolen VIKTIGT! indikerar risk för skada på maskinvaran eller förlust av data, samt ger information om hur du undviker problemet.

 **VARNING!** Symbolen VARNING! indikerar risk för skada på egendom eller person, eller livsfara.

Informationen i detta dokument kan komma att ändras utan föregående meddelande.
© 2009 Dell Inc. Med ensamrätt.

Återgivning i någon form utan skriftligt tillstånd från Dell Inc. är strängt förbjuden.

Varumärken som används i den här texten: *Dell*, *DELL*-logotypen och *Inspiron* är varumärken som tillhör Dell Inc.; *Bluetooth* är ett registrerat varumärke som tillhör Bluetooth SIG, Inc. och används av Dell under licens; *Microsoft*, *Windows*, *Windows Vista* och startknappslogotypen i *Windows Vista* är antingen varumärken eller registrerade varumärken som tillhör Microsoft Corporation i USA och/eller andra länder; *Intel*, *Celeron* och *Pentium* är registrerade varumärken som tillhör Intel Corporation i USA och andra länder.

Andra varumärken kan användas i dokumentet och hänvisar då antingen till de som gör anspråk på varumärkena eller till deras produkter. Dell Inc. frånsäger sig allt ägarintresse av andra varumärken än sina egna.

Regelmodell: P03T-serien, regeltyp: P03T001

Augusti 2009 Rev. A00

[Tillbaka till innehållssidan](#)

Nätadapterkontakt

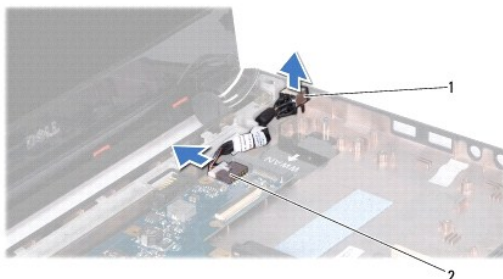
Dell™ Inspiron™ 11 Servicehandbok

- [Ta bort nätadapterkontakten](#)
- [Sätta tillbaka nätadapterkontakten](#)

- ⚠ VARNING!** Innan du utför något arbete inuti datorn ska du läsa säkerhetsinstruktionerna som medföljde datorn. Mer säkerhetsinformation finns på hemsidan för regelefterlevnad på www.dell.com/regulatory_compliance.
- ⚠ VIKTIGT!** Reparationer av datorn får endast utföras av kvalificerade servicetekniker. Skador som uppstår till följd av service som inte har godkänts av Dell omfattas inte av garantin.
- ⚠ VIKTIGT!** Undvik elektrostatisk urladdning genom att jorda dig själv med hjälp av ett antistatarmband eller vidrör en omålad metallyta (t.ex. en kontakt på datorn) med jämna mellanrum.
- ⚠ VIKTIGT!** För att undvika skador på moderkortet ska batteriet tas bort (se [Ta bort batteriet](#)) innan du arbetar inuti datorn.

Ta bort nätadapterkontakten


1. Följ anvisningarna i [Innan du börjar](#).
2. Ta bort batteriet (se [Ta bort batteriet](#)).
3. Ta bort tangentbordet (se [Ta bort tangentbordet](#)).
4. Ta bort handledsstödet (se [Ta bort handledsstödet](#)).
5. Koppla bort högtalarkabeln från högtalarkontakten på I/O-kortet (se [Ta bort högtalarna](#)).
6. Ta bort hårddisken (se [Ta bort hårddisken](#)).
7. Ta bort minnesmodulen (se [Ta bort minnesmodulen](#)).
8. Ta bort handledsstödsfästet (se [Ta bort handledsstödsfästet](#)).
9. Ta bort I/O-kortet (se [Ta bort I/O-kortet](#)).
10. Koppla bort antennkablar från WWAN-kortet om det finns (se [Ta bort WWAN-kortet](#)).
11. Koppla bort antennkablar från WLAN-kortet om det finns (se [Ta bort WLAN-kortet](#)).
12. Notera hur kablarna är dragna och lossa försiktigt antennkablar för Mini- Card-kortet från kabelhållarna.
13. Koppla bort nätadapterkabeln från kontakten på moderkortet.
14. Lyft ut nätadapterkontakten från datorn.



1	nätadapterkontakt	2	kontakt på moderkortet
---	-------------------	---	------------------------

Sätta tillbaka nätadapterkontakten

1. Följ anvisningarna i [Innan du börjar](#).
2. Sätt tillbaka nätadapterkontakten på moderkortet.
3. Anslut nätadapterkabeln till kontakten på moderkortet.
4. Dra Mini-Card-antennablarna genom kabelhållarna.
5. Anslut antennablarna till WWAN-kortet om det finns (se [Sätta tillbaka WWAN-kortet](#)).
6. Anslut antennablarna till WLAN-kortet om det finns (se [Sätta tillbaka WLAN-kortet](#)).
7. Sätt tillbaka I/O-kortet (se [Sätta tillbaka I/O-kortet](#)).
8. Sätt tillbaka handledsstödsfästet (se [Sätta tillbaka handledsstödsfästet](#)).
9. Sätt tillbaka minnesmodulen (se [Sätta tillbaka minnesmodulen](#)).
10. Sätt tillbaka hårddisken (se [Sätta tillbaka hårddisken](#)).
11. Anslut högtalarkabeln till högtalarkontakten på I/O-kortet (se [Sätta tillbaka högtalarna](#)).
12. Sätt tillbaka handledsstödet (se [Sätta tillbaka handledsstödet](#)).
13. Sätt tillbaka tangentbordet (se [Sätta tillbaka tangentbordet](#)).
14. Sätt tillbaka batteriet (se [Sätta tillbaka batteriet](#)).

 **VIKTIGT! Innan du startar datorn sätter du tillbaka alla skruvar och kontrollerar att inga lösa skruvar ligger kvar inuti datorn. Om du inte gör det kan datorn skadas.**

[Tillbaka till innehållssidan](#)

[Tillbaka till innehållssidan](#)

Innan du börjar

Dell™ Inspiron™ 11 Servicehandbok

- [Rekommenderade verktyg](#)
- [Stänga av datorn](#)
- [Innan du arbetar inuti datorn](#)

Den här manualen beskriver hur du tar bort och installerar komponenter i datorn. Om inget annat nämns förutsätter varje procedur följande:

- 1 Du har genomfört stegen i [Stänga av datorn](#) och [Innan du arbetar inuti datorn](#).
- 1 Du har läst säkerhetsinformationen som medföljde datorn.
- 1 Komponenter kan bytas ut eller - om de införskaffas separat - installeras genom att borttagningsproceduren utförs i omvänd ordning.



Rekommenderade verktyg

För att kunna genomföra procedurerna i detta dokument kan följande verktyg komma att behövas:

- 1 Liten spårskruvmejsel
- 1 Krysspårmejsel (Phillips)
- 1 Plastrits
- 1 BIOS-uppdateringsprogram finns på support.dell.com

Stänga av datorn

 **VIKTIGT!** Undvik att data går förlorade genom att spara och stänga alla öppna filer och avsluta alla program innan du stänger av datorn.


1. Spara och stäng alla öppna filer samt avsluta alla öppna program.
2. Stäng av operativsystemet genom att klicka på Start  och sedan klicka på pilen  och på **Stäng av**.
3. Kontrollera att datorn är avstängd. Om datorn inte stängdes av automatiskt när du stängde av operativsystemet trycker du ner och håller kvar strömbrytaren tills datorn stängs av.

Innan du arbetar inuti datorn


Följ säkerhetsanvisningarna nedan för att skydda dig och datorn mot potentiella skador.


 **WARNING!** Innan du utför något arbete inuti datorn ska du läsa säkerhetsinstruktionerna som medföljde datorn. Mer säkerhetsinformation finns på hemsidan för regelefterlevnad på www.dell.com/regulatory_compliance.

 **VIKTIGT!** Undvik elektrostatisk urladdning genom att jorda dig själv med hjälp av ett antistatarmband eller vidrör en omålad metallyta (t.ex. en kontakt på datorn) med jämna mellanrum.

 **VIKTIGT!** Hantera komponenter och kort varsamt. Rör inte komponenterna eller kontakterna på ett kort. Håll kortet i kanterna eller i hållaren av metall. Håll alltid komponenten, t.ex. en processor, i kanten och aldrig i stiften.

 **VIKTIGT!** Reparationer av datorn får endast utföras av kvalificerade servicetekniker. Skador som uppstår till följd av service som inte har godkänts av Dell täcks inte av garantin.

 **VIKTIGT!** När du kopplar bort en kabel ska du alltid dra i kontakten eller i dess dragflik, inte i själva kabeln. Vissa kablar har kontakter med låsflikar. Tryck i så fall in låsflikarna innan du kopplar ur kabeln. Dra isär kontakterna rakt ifrån varandra så att inga kontaktstift böjs. Se även till att båda kontakterna är korrekt inriktade innan du kopplar in kabeln.

 **VIKTIGT!** För att undvika att skada datorn ska du utföra följande åtgärder innan du börjar arbeta i den.

1. Se till att arbetsytan är ren och plan så att inte datorkåpan repas.
2. Stäng av datorn (se [Stänga av datorn](#)) och alla anslutna enheter.

△ **VIKTIGT! Om du ska koppla bort en nätverkskabel kopplar du först bort den från datorn och sedan från nätverksenheten.**

3. Koppla bort alla tele- och nätverkskablar från datorn.
4. Mata ut eventuella installerade kort från minneskortläsaren.
5. Koppla bort datorn och alla anslutna enheter från eluttagen.
6. Koppla bort alla anslutna enheter från datorn.

△ **VIKTIGT! För att undvika skador på moderkortet ska batteriet tas bort (se [Ta bort batteriet](#)) innan du arbetar inuti datorn.**

7. Ta bort batteriet (se [Ta bort batteriet](#)).
8. Vänd datorn med ovansidan upp, öppna bildskärmen och tryck på strömbrytaren för att jorda moderkortet.

[Tillbaka till innehållssidan](#)

[Tillbaka till innehållssidan](#)

Uppdatera BIOS

Dell™ Inspiron™ 11 Servicehandbok

1. Kontrollera att nätadaptern är ansluten, att huvudbatteriet är korrekt insatt och att en nätverkskabel är ansluten.
 2. Starta datorn.
 3. Hitta den senaste BIOS-uppdateringen till datorn på support.dell.com.
 4. Klicka på **Drivers & Downloads** (drivrutiner och nedladdningar) → **Select Model** (välj modell).
 5. Välj produktfamilj i listan **Select Your Product Family** (välj produktfamilj).
 6. Välj produkttyp i listan **Select Your Product Line** (välj produkttyp).
 7. Välj produktmodell i listan **Select Your Product Model** (välj produktmodell).
-  **OBS!** Om du har valt en annan modell och vill börja om klickar du på **Start Over** (börja om) längst upp till höger på menyn.
8. Klicka på **Confirm** (bekräfta).
 9. En resultatlista visas på skärmen. Klicka på **BIOS**.
 10. Hämta den senaste BIOS-filen genom att klicka på **Download Now** (hämta nu). Fönstret **Filhämtning** visas.
 11. Klicka på **Spara** om du vill spara filen på skrivbordet. Filen hämtas till skrivbordet.
 12. Klicka på **Stäng** om fönstret **Hämtningen är slutförd** visas. Filens ikon visas på skrivbordet och har samma namn som den hämtade BIOS-uppdateringsfilen.
 13. Dubbelklicka på ikonen på skrivbordet och följ anvisningarna som visas på skärmen.
-

[Tillbaka till innehållssidan](#)

[Tillbaka till innehållssidan](#)

Internt kort med trådlös Bluetooth-teknik

Dell™ Inspiron™ 11 Servicehandbok

- [Ta bort Bluetooth-kortet.](#)
- [Sätta tillbaka Bluetooth-kortet](#)

⚠ VARNING! Innan du utför något arbete inuti datorn ska du läsa säkerhetsinstruktionerna som medföljde datorn. Mer säkerhetsinformation finns på hemsidan för regelefterlevnad på www.dell.com/regulatory_compliance.

⚠ VIKTIGT! Reparationer av datorn får endast utföras av kvalificerade servicetekniker. Skador som uppstår till följd av service som inte har godkänts av Dell omfattas inte av garantin.

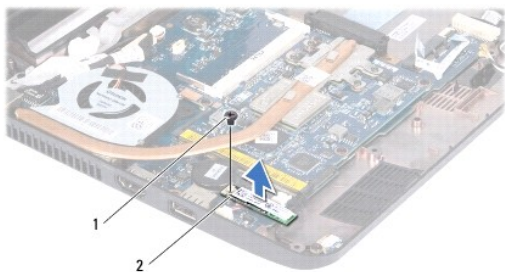
⚠ VIKTIGT! Undvik elektrostatisk urladdning genom att jorda dig själv med hjälp av ett antistatarmband eller vidrör en omålad metallyta (t.ex. en kontakt på datorn) med jämna mellanrum.

⚠ VIKTIGT! För att undvika skador på moderkortet ska batteriet tas bort (se [Ta bort batteriet](#)) innan du arbetar inuti datorn.

Om du beställde ett kort med trådlös Bluetooth®-teknik tillsammans med datorn har det redan installerats.

Ta bort Bluetooth-kortet.

1. Följ anvisningarna i [Innan du börjar](#).
2. Ta bort batteriet (se [Ta bort batteriet](#)).
3. Ta bort tangentbordet (se [Ta bort tangentbordet](#)).
4. Ta bort handledsstödet (se [Ta bort handledsstödet](#)).
5. Koppla bort högtalarkabeln från högtalarkontakten på I/O-kortet (se [Ta bort högtalarna](#)).
6. Ta bort hårddisken (se [Ta bort hårddisken](#)).
7. Ta bort minnesmodulen (se [Ta bort minnesmodulen](#)).
8. Ta bort handledsstödsfästet (se [Ta bort handledsstödsfästet](#)).
9. Ta bort skruven som fäster Bluetooth-kortet på moderkortet.
10. Koppla loss Bluetooth-kortet från kontakten på moderkortet genom att lyfta det.



1	skruv	2	Bluetooth-kort
---	-------	---	----------------

Sätta tillbaka Bluetooth-kortet

1. Följ anvisningarna i [Innan du börjar](#).
2. Passa in kontakten på Bluetooth-kortet med kontakten på moderkortet och tryck försiktigt.

3. Sätt tillbaka skruven som fäster Bluetooth-kortet på moderkortet.
4. Sätt tillbaka handledsstödsfästet (se [Sätta tillbaka handledsstödsfästet](#)).
5. Sätt tillbaka minnesmodulen (se [Sätta tillbaka minnesmodulen](#)).
6. Sätt tillbaka hårddisken (se [Sätta tillbaka hårddisken](#)).
7. Anslut högtalarkabeln till högtalarkontakten på I/O-kortet (se [Sätta tillbaka högtalarna](#)).
8. Sätt tillbaka handledsstödet (se [Sätta tillbaka handledsstödet](#)).
9. Sätt tillbaka tangentbordet (se [Sätta tillbaka tangentbordet](#)).
10. Sätt tillbaka batteriet (se [Sätta tillbaka batteriet](#)).

 **VIKTIGT!** Innan du startar datorn sätter du tillbaka alla skruvar och kontrollerar att inga lösa skruvar ligger kvar inuti datorn. Om du inte gör det kan datorn skadas.

[Tillbaka till innehållssidan](#)

[Tillbaka till innehållssidan](#)

Kamerakort

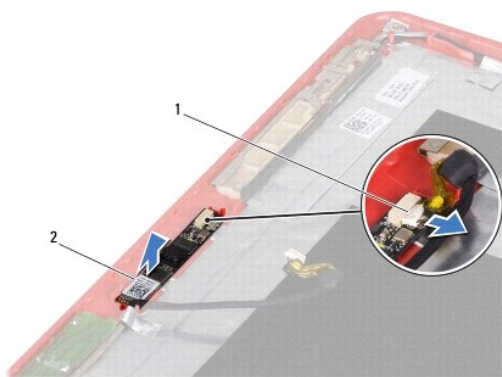
Dell™ Inspiron™ 11 Servicehandbok

- [Ta bort kamerakortet](#)
- [Sätta tillbaka kamerakortet](#)

- ⚠ VARNING!** Innan du utför något arbete inuti datorn ska du läsa säkerhetsinstruktionerna som medföljde datorn. Mer säkerhetsinformation finns på hemsidan för regelefterlevnad på www.dell.com/regulatory_compliance.
- ⚠ VIKTIGT!** Reparationer av datorn får endast utföras av kvalificerade servicetekniker. Skador som uppstår till följd av service som inte har godkänts av Dell omfattas inte av garantin.
- ⚠ VIKTIGT!** Undvik elektrostatisk urladdning genom att jorda dig själv med hjälp av ett antistatarmband eller vidrör en omålad metallyta (t.ex. en kontakt på datorn) med jämna mellanrum.
- ⚠ VIKTIGT!** För att undvika skador på moderkortet ska batteriet tas bort (se [Ta bort batteriet](#)) innan du arbetar inuti datorn.

Ta bort kamerakortet


1. Följ anvisningarna i [Innan du börjar](#).
2. Ta bort batteriet (se [Ta bort batteriet](#)).
3. Ta bort tangentbordet (se [Ta bort tangentbordet](#)).
4. Ta bort handledsstödet (se [Ta bort handledsstödet](#)).
5. Koppla bort högtalarkabeln från högtalarkontakten på I/O-kortet (se [Ta bort högtalarna](#)).
6. Ta bort hårddisken (se [Ta bort hårddisken](#)).
7. Ta bort minnesmodulen (se [Ta bort minnesmodulen](#)).
8. Ta bort handledsstödsfästet (se [Ta bort handledsstödsfästet](#)).
9. Ta bort bildskärmsenheten (se [Ta bort bildskärmsenheten](#)).
10. Ta bort gångjärnsskydden (se [Ta bort gångjärnsskydden](#)).
11. Ta bort bildskärmsramen (se [Ta bort bildskärmsramen](#)).
12. Ta bort bildskärmspanelen (se [Ta bort bildskärmspanelen](#)).
13. Koppla bort kamerakabeln från kontakten på moderkortet.
14. Lyft bort kamerakortet från bildskärmshöljet.



1	kontakt för kamerakabel	2	kamerakort
---	-------------------------	---	------------

Sätta tillbaka kamerakortet

1. Följ anvisningarna i [Innan du börjar](#).
2. Sätt tillbaka kamerakortet på bildskärmshöljet.
3. Anslut kamerakabeln till kontakten på kamerakortet.
4. Sätt tillbaka bildskärmspanelen (se [Sätta tillbaka bildskärmspanelen](#)).
5. Sätt tillbaka bildskärmsramen (se [Sätta tillbaka bildskärmsramen](#)).
6. Sätt tillbaka gångjärnsskydden (se [Sätta tillbaka gångjärnsskydden](#)).
7. Sätt tillbaka bildskärmsenheten (se [Sätta tillbaka bildskärmsenheten](#)).
8. Sätt tillbaka handledsstödsfästet (se [Sätta tillbaka handledsstödsfästet](#)).
9. Sätt tillbaka minnesmodulen (se [Sätta tillbaka minnesmodulen](#)).
10. Sätt tillbaka hårddisken (se [Sätta tillbaka hårddisken](#)).
11. Anslut högtalarkabeln till högtalarkontakten på I/O-kortet (se [Sätta tillbaka högtalarna](#)).
12. Sätt tillbaka handledsstödet (se [Sätta tillbaka handledsstödet](#)).
13. Sätt tillbaka tangentbordet (se [Sätta tillbaka tangentbordet](#)).
14. Sätt tillbaka batteriet (se [Sätta tillbaka batteriet](#)).

 **VIKTIGT!** Innan du startar datorn sätter du tillbaka alla skruvar och kontrollerar att inga lösa skruvar ligger kvar inuti datorn. Om du inte gör det kan datorn skadas.



[Tillbaka till innehållssidan](#)

[Tillbaka till innehållssidan](#)

Fullständiga specifikationer

Dell™ Inspiron™ 11 Servicehandbok

Här hittar du information som du kan behöva när du installerar eller uppdaterar drivrutiner eller uppgraderar datorn.

 **OBS!** Utbudet kan variera mellan olika regioner. Mer information om datorns konfiguration får du om du klickar på **Start**  → **Hjälp och support** och väljer alternativet att visa datorinformation.

Processor	
Typ	Intel® Celeron® Intel Pentium®
Extern bussfrekvens	800 MHz
L2-cache	1 MB eller 2 MB
Minne	
Kontakter	en internt åtkomlig SO-DIMM-socket
Minnestyp	800 MHz DDR2
Möjlig minneskonfiguration	1 GB, 2 GB eller 4 GB
Datorinformation	
Systemkretsupsättning	Intel GS45
Databussbredd	64 bitar
DRAM-bussbredd	64-bitars bussar med enkel kanal
Processorns adressbussbredd	32 bitar
Flash EPROM	1 MB
Kommunikation	
Nätverkskort	10/100 Ethernet LAN på moderkortet
Trådlöst	internt WLAN Mini-Card-kort med WiFi WWAN- och Bluetooth® Mini-Card-kort (tillval)
Grafik	
UMA:	
Grafiktyp	inbyggd på moderkortet
Grafikstyrenhet	inbyggd Intel GS45 UMA
Grafikminne	dynamiskt baserat på tillgängligt systemminne
LCD-gränssnitt	Low Voltage Differential Signaling (LVDS)
Ljud	
Ljudtyp	HD-ljud med fyra kanaler
Ljudstyrenhet	Realtek ALC272
Inbyggt gränssnitt	Intel High Definition Audio
Högtalare	två högtalare (1,0 W)
Portar och kontakter	
Ljud	en mikrofonkontakt, en hörlurskontakt/högtalarkontakt (mono/stereo)
Mini-Card-kort	en Mini-Card-kortplats i full storlek och en Mini-Card-kortplats i halv storlek, stöder dual-gränssnitt
Nätverkskort	en RJ45-kontakt

USB	två USB 2.0-uttag med fyra stift	
	ett strömförande USB 2.0-uttag med fyra stift	
HDMI	en HDMI-kontakt	
Bildskärm		
Typ	11,6-tums HD+ WLED med TrueLife	
Mått:		
Höjd	144 mm (5,7 tum)	
Bredd	256,12 mm (10,1 tum)	
Diagonal	293,83 mm (11,6 tum)	
Maximal upplösning	1 366 x 768 vid 262 tusen färger	
Uppdateringsintervall	60 Hz	
Vinkel	0° (stängd) till 135°	
Luminans	180 min, 200 typ cd/m ²	
<i>Betraktningvinkel:</i>		
Horisontell	±40° min	
Vertikal	+15°/-30° min	
Bildpunktstäthet	0,1875 x 0,1875 mm	
Inställningar	ljusstyrka kan ställas in via tangentbordet (mer information finns i <i>Dells teknikhandbok</i> på hårddisken eller på support.dell.com)	
Tangentbord (upplöst)		
Antal tangenter	86 (USA), 87 (Storbritannien/Brasilien), 90 (Japan)	
Layout	QWERTY	
Kamera		
Pixel	1,3 megapixel	
Upplösning	640 x 480 vid 30 bilder/s (max.)	
Diagonal betraktningvinkel	66°	
Pekplatta		
X/Y-positionsupplösning (grafiktabelläge)	240 cpi	
Storlek:		
Bredd	84,45 mm sensoraktivt område	
Höjd	41,6 mm	
Batteri		
Typ	3-cells litiumjonbatteri	6-cells litiumjonbatteri
Attribut	3 celler	6 celler
Djup	23,1 mm	45,62 mm
Höjd	39,04 mm	45,7 mm
Bredd	204,14 mm	214,0 mm
Vikt	0,165 kg	0,350 kg
Spänning	11,1 V likström	11,1 V likström
Laddningstid när datorn är avstängd (ungefärlig)	3 timmar (3-cellsbatteri)	4 timmar (6-cellsbatteri)
Driftstid	Batteriets driftstid varierar beroende på driftsförhållanden och kan märkbart minska under särskilt strömförbrukande förhållanden. Mer information finns i <i>Dells teknikhandbok</i> på hårddisken eller på support.dell.com .	
Batteriets livslängd (ungefärlig)	300 urladdnings-/laddningscykler	
<i>Temperaturintervall:</i>		
Vid drift	0 till 35 °C	

Förvaring	-40 till 65 °C
Knappcells batteri	CR-2032
Nätadapter	
Inspänning	100-240 V växelström
Inström (maximal)	1,5 A
Infrekvens	50-60 Hz
Uteffekt	65 W
Utström	3,34 A (kontinuerlig)
Beräknad utspänning	19,5 ±1 V likström
<i>Mått:</i>	
Höjd	16 mm
Bredd	66 mm
Längd	127 mm
Vikt (utan kablar)	0,25 kg
<i>Temperaturintervall:</i>	
Vid drift	0 till 35 °C
Förvaring	-30 till 65 °C
Fysiska mått	
Höjd	16,4 mm till 25,8 mm
Bredd	292 mm
Djup	214 mm
<i>Vikt (med 3-cellsbatteri):</i>	
Konfigurerbar till mindre än	1,35 kg
Datormiljö	
<i>Temperaturintervall:</i>	
Vid drift	0 till 35 °C
Förvaring	-40 till 65 °C
<i>Relativ luftfuktighet (maximal):</i>	
Vid drift	10 till 90 % (utan kondens)
Förvaring	5 till 90 % (utan kondens)
<i>Maximal vibration (vid användning av ett slumpmässigt vibrationspektrum som simulerar användarmiljön):</i>	
Vid drift	0,66 GRMS
Ej i drift	1,3 GRMS
<i>Maximal stöttålighet (Vid drift: mätt med Dell Diagnostics igång på hårddisken och en 2 ms halvsinuspuls. Vid ej i drift: mätt med parkerad hårddisk och en 2 ms halvsinuspuls):</i>	
Vid drift	110 GRMS
Ej i drift	160 GRMS
<i>Höjd över havet (maximal):</i>	
Vid drift	-15,2 till 3 048 m
Förvaring	-15,2 till 10 668 m
Luftburen föroreningsnivå	G2 eller lägre enligt ISA-S71.04-1985

[Tillbaka till innehållssidan](#)

[Tillbaka till innehållssidan](#)

Minnes- och processorkort

Dell™ Inspiron™ 11 Servicehandbok

- [Ta bort minnes- och processorkortet](#)
- [Sätta tillbaka minnes- och processorkortet](#)

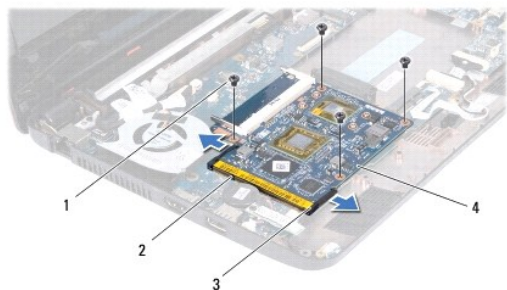
- ⚠ VARNING!** Innan du utför något arbete inuti datorn ska du läsa säkerhetsinstruktionerna som medföljde datorn. Mer säkerhetsinformation finns på hemsidan för regelefterlevnad på www.dell.com/regulatory_compliance.
- ⚠ VIKTIGT!** Reparationer av datorn får endast utföras av kvalificerade servicetekniker. Skador som uppstår till följd av service som inte har godkänts av Dell omfattas inte av garantin.
- ⚠ VIKTIGT!** Undvik elektrostatisk urladdning genom att jorda dig själv med hjälp av ett antistatarmband eller vidrör en omålad metallyta (t.ex. en kontakt på datorn) med jämna mellanrum.
- ⚠ VIKTIGT!** För att undvika skador på moderkortet ska batteriet tas bort (se [Ta bort batteriet](#)) innan du arbetar inuti datorn.

Ta bort minnes- och processorkortet

1. Följ anvisningarna i [Innan du börjar](#).
2. Ta bort batteriet (se [Ta bort batteriet](#)).
3. Ta bort tangentbordet (se [Ta bort tangentbordet](#)).
4. Ta bort handledsstödet (se [Ta bort handledsstödet](#)).
5. Koppla bort högtalarkabeln från högtalarkontakten på I/O-kortet (se [Ta bort högtalarna](#)).
6. Ta bort hårddisken (se [Ta bort hårddisken](#)).
7. Ta bort minnesmodulen (se [Ta bort minnesmodulen](#)).
8. Ta bort handledsstödsfästet (se [Ta bort handledsstödsfästet](#)).
9. Ta bort processorns kylfläns (se [Ta bort processorns kylfläns](#)).

⚠ VIKTIGT! När minnes- och processorkortet har tagits bort ska det förvaras i en skyddande antistatisk förpackning (se "Skydd mot elektrostatisk urladdning" i säkerhetsinstruktionerna som medföljer datorn).

10. Ta bort de fyra skruvarna som fäster minnes- och processorkortet till datorns bas.
11. Använd fingertopparna och öppna försiktigt spärrhakarna på vardera sidan om minnes- och processorkortkontakten så att kortet lossnar.




1	skruvar (4)	2	kontakt för minnes- och processorkort
3	spärrhakar (2)	4	minnes- och processorkort

12. Lyft bort minnes- och processorkortet från moderkortet.

Sätta tillbaka minnes- och processorkortet

1. Följ anvisningarna i [Innan du börjar](#).
2. Passa in skåran i minnes- och processorkortet med fliken i kontakten.
3. Skjut in minnes- och processorkortet i öppningen med 30 graders vinkel och tryck på minnes- och processorkortet så att det klickar på plats. Om du inte hör något klick tar du bort minnes- och processorkortet och försöker igen.
4. Sätt tillbaka de fyra skruvarna som fäster minnes- och processorkortet till moderkortet.
5. Sätt tillbaka kylflänsen (se [Sätta tillbaka processorns kylfläns](#)).
6. Sätt tillbaka handledsstödsfästet (se [Sätta tillbaka handledsstödsfästet](#)).
7. Sätt tillbaka minnesmodulen (se [Sätta tillbaka minnesmodulen](#)).
8. Sätt tillbaka hårddisken (se [Sätta tillbaka hårddisken](#)).
9. Anslut högtalarkabeln till högtalarkontakten på I/O-kortet (se [Sätta tillbaka högtalarna](#)).
10. Sätt tillbaka handledsstödet (se [Sätta tillbaka handledsstödet](#)).
11. Sätt tillbaka tangentbordet (se [Sätta tillbaka tangentbordet](#)).
12. Sätt tillbaka batteriet (se [Sätta tillbaka batteriet](#)).

 **VIKTIGT!** Innan du startar datorn sätter du tillbaka alla skruvar och kontrollerar att inga lösa skruvar ligger kvar inuti datorn. Om du inte gör det kan datorn skadas.

[Tillbaka till innehållssidan](#)

[Tillbaka till innehållssidan](#)

Processorns kylfläns

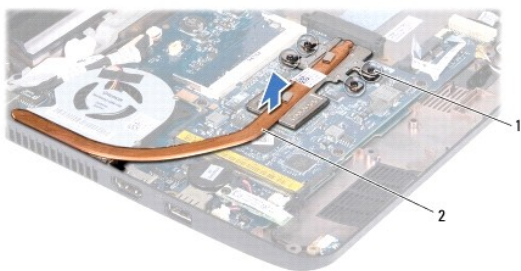
Dell™ Inspiron™ 11 Servicehandbok

- [Ta bort processorns kylfläns](#)
- [Sätta tillbaka processorns kylfläns](#)

- ⚠ **WARNING!** Innan du utför något arbete inuti datorn ska du läsa säkerhetsinstruktionerna som medföljde datorn. Mer säkerhetsinformation finns på hemsidan för regel efterlevnad på www.dell.com/regulatory_compliance.
- ⚠ **WARNING!** Om du tar bort processorns kylfläns från datorn medan kylflänsen är varm bör du inte vidröra metallhöljet på kylflänsen.
- ⚠ **VIKTIGT!** Reparationer av datorn får endast utföras av kvalificerade servicetekniker. Skador som uppstår till följd av service som inte har godkänts av Dell omfattas inte av garantin.
- ⚠ **VIKTIGT!** Undvik elektrostatisk urladdning genom att jorda dig själv med hjälp av ett antistatarmband eller vidrör en omålad metallyta (t.ex. en kontakt på datorn) med jämna mellanrum.
- ⚠ **VIKTIGT!** För att undvika skador på moderkortet ska batteriet tas bort (se [Ta bort batteriet](#)) innan du arbetar inuti datorn.

Ta bort processorns kylfläns

1. Följ anvisningarna i [Innan du börjar](#).
2. Ta bort batteriet (se [Ta bort batteriet](#)).
3. Ta bort tangentbordet (se [Ta bort tangentbordet](#)).
4. Ta bort handledsstödet (se [Ta bort handledsstödet](#)).
5. Koppla bort högtalarkabeln från högtalarkontakten på I/O-kortet (se [Ta bort högtalarna](#)).
6. Ta bort hårddisken (se [Ta bort hårddisken](#)).
7. Ta bort minnesmodulen (se [Ta bort minnesmodulen](#)).
8. Ta bort handledsstödsfästet (se [Ta bort handledsstödsfästet](#)).
9. Lossa i rätt ordning (anges på processorns kylfläns) de fyra fästskruvarna som håller fast processorns kylfläns mot moderkortet.




1	fästskruvar (4)	2	processorns kylfläns
---	-----------------	---	----------------------

- ⚠ **VIKTIGT!** För att kylflänsen ska fungera optimalt bör du inte vidröra kylflänsenhetens värmeöverföringsytor. Fett och oljor från din hud kan reducera värmeöverföringskapaciteten i de termiska inläggen.


10. Lyft bort processorns kylfläns från moderkortet.

Sätta tillbaka processorns kylfläns

- 🔧 **OBS!** Detta förfarande förutsätter att du redan har tagit bort processorns kylfläns och ska sätta tillbaka det.

 **OBS!** Det ursprungliga termiska inlägget kan återanvändas om den ursprungliga kylflänsen sätts tillbaka. Om kylflänsen byts ut ska det termiska skydd som medföljer enheten användas för att säkerställa kylning.

1. Följ anvisningarna i [Innan du börjar](#).
2. Placera processorns kylfläns på moderkortet.
3. Positionera de fyra fästskruvarna på processorns kylfläns så att de ligger i linje med skruvhålen på moderkortet och dra åt skruvarna i rätt ordning (anges på processorns kylfläns).
4. Sätt tillbaka handledsstödsfästet (se [Sätta tillbaka handledsstödsfästet](#)).
5. Sätt tillbaka minnesmodulen (se [Sätta tillbaka minnesmodulen](#)).
6. Sätt tillbaka hårddisken (se [Sätta tillbaka hårddisken](#)).
7. Anslut högtalarkabeln till högtalarkontakten på I/O-kortet (se [Sätta tillbaka högtalarna](#)).
8. Sätt tillbaka handledsstödet (se [Sätta tillbaka handledsstödet](#)).
9. Sätt tillbaka tangentbordet (se [Sätta tillbaka tangentbordet](#)).
10. Sätt tillbaka batteriet (se [Sätta tillbaka batteriet](#)).

 **VIKTIGT!** Innan du startar datorn sätter du tillbaka alla skruvar och kontrollerar att inga lösa skruvar ligger kvar inuti datorn. Om du inte gör det kan datorn skadas.

[Tillbaka till innehållssidan](#)

[Tillbaka till innehållssidan](#)

Bildskärm

Dell™ Inspiron™ 11 Servicehandbok

- [Bildskärmsenhet](#)
- [Gångjärmskydd](#)
- [Bildskärmsram](#)
- [Fåsten för bildskärmspanel](#)
- [Bildskärmspanel](#)

⚠ VARNING! Innan du utför något arbete inuti datorn ska du läsa säkerhetsinstruktionerna som medföljde datorn. Mer säkerhetsinformation finns på hemsidan för regel efterlevnad på www.dell.com/regulatory_compliance.

⚠ VIKTIGT! Reparationer av datorn får endast utföras av kvalificerade servicetekniker. Skador som uppstår till följd av service som inte har godkänts av Dell omfattas inte av garantin.

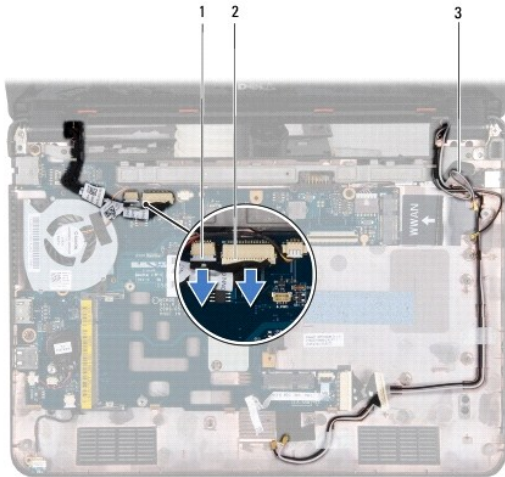
⚠ VIKTIGT! Undvik elektrostatisk urladdning genom att jorda dig själv med hjälp av ett antistatarmband eller vidrör en omålad metallyta (t.ex. en kontakt på datorn) med jämna mellanrum.

⚠ VIKTIGT! För att undvika skador på moderkortet ska batteriet tas bort (se [Ta bort batteriet](#)) innan du arbetar inuti datorn.

Bildskärmsenhet

Ta bort bildskärmsenheten

1. Följ anvisningarna i [Innan du börjar](#).
2. Ta bort batteriet (se [Ta bort batteriet](#)).
3. Ta bort tangentbordet (se [Ta bort tangentbordet](#)).
4. Ta bort handledsstödet (se [Ta bort handledsstödet](#)).
5. Koppla bort högtalarkabeln från högtalarkontakten på I/O-kortet (se [Ta bort högtalarna](#)).
6. Ta bort hårddisken (se [Ta bort hårddisken](#)).
7. Ta bort minnesmodulen (se [Ta bort minnesmodulen](#)).
8. Ta bort handledsstödsfästet (se [Ta bort handledsstödsfästet](#)).
9. Ta bort I/O-kortet (se [Ta bort I/O-kortet](#)).
10. Koppla bort antennkablar från WWAN-kortet om det finns (se [Ta bort WWAN-kortet](#)).
11. Koppla bort antennkablar från WLAN-kortet om det finns (se [Ta bort WLAN-kortet](#)).
12. Notera hur kablarna är dragna och lossa försiktigt antennkablar från Mini- Card-kortet från kabelhållarna.
13. Koppla bort bildskärmskabeln och kamerakabeln från kontaktorna på moderkortet.



1	kontakt för kamerakabel	2	kontakt på bildskärmskabel
3	antennkablar för Mini-Card-kort		

14. Ta bort de två skruvarna (en på varje sida) som fäster bildskärmsenheten till datorns bas.



1	bildskärmsenhet	2	skruvar (2)
---	-----------------	---	-------------

15. Lyft bort bildskärmsenheten från datorn.

Sätta tillbaka bildskärmsenheten

1. Följ anvisningarna i [Innan du börjar](#).
2. Placera bildskärmsenheten på sin plats och sätt tillbaka de två skruvarna (två på varje sida) som fäster bildskärmsenheten till datorns bas.
3. Dra Mini-Card-antennablarna genom kabelhållarna.
4. Anslut antennablarna till WWAN-kortet om det finns (se [Sätta tillbaka WWAN-kortet](#)).
5. Anslut antennablarna till WLAN-kortet om det finns (se [Sätta tillbaka WLAN-kortet](#)).

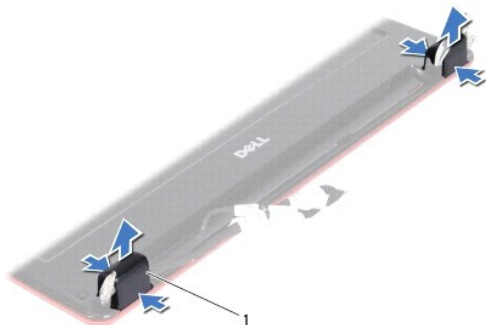
6. Anslut bildskärmskabeln och kamerakabeln till kontakterna på moderkortet.
7. Sätt tillbaka I/O-kortet (se [Sätta tillbaka I/O-kortet](#)).
8. Sätt tillbaka handledsstödsfästet (se [Sätta tillbaka handledsstödsfästet](#)).
9. Sätt tillbaka minnesmodulen (se [Sätta tillbaka minnesmodulen](#)).
10. Sätt tillbaka hårddisken (se [Sätta tillbaka hårddisken](#)).
11. Anslut högtalarkabeln till högtalarkontakten på I/O-kortet (se [Sätta tillbaka högtalarna](#)).
12. Sätt tillbaka handledsstödet (se [Sätta tillbaka handledsstödet](#)).
13. Sätt tillbaka tangentbordet (se [Sätta tillbaka tangentbordet](#)).
14. Sätt tillbaka batteriet (se [Sätta tillbaka batteriet](#)).

⚠ VIKTIGT! Innan du startar datorn sätter du tillbaka alla skruvar och kontrollerar att inga lösa skruvar ligger kvar inuti datorn. Om du inte gör det kan datorn skadas.

Gångjärnsskydd

Ta bort gångjärnsskydden

1. Följ anvisningarna i [Innan du börjar](#).
2. Ta bort bildskärmsenheten (se [Ta bort bildskärmsenheten](#)).
3. Tryck på båda sidor av gångjärnsskydden och lyft bort dem.



1	gångjärnsskydd (2)
---	--------------------

Sätta tillbaka gångjärnsskydden

1. Följ anvisningarna i [Innan du börjar](#).
2. Placera gångjärnsskydden på gångjärnen och tryck fast dem.
3. Sätt tillbaka bildskärmsenheten (se [Sätta tillbaka bildskärmsenheten](#)).

⚠ VIKTIGT! Innan du startar datorn sätter du tillbaka alla skruvar och kontrollerar att inga lösa skruvar ligger kvar inuti datorn. Om du inte gör det kan datorn skadas.

Bildskärmsram

Ta bort bildskärmsramen

⚠ VIKTIGT! Bildskärmsramen är mycket ömtålig. Var försiktig när du tar bort den så att den inte skadas.

1. Följ anvisningarna i [Innan du börjar](#).
2. Ta bort bildskärmsenheten (se [Ta bort bildskärmsenheten](#)).
3. Ta bort gångjärnsskydden (se [Ta bort gångjärnsskydden](#)).
4. Ta bort de två gummiskydden (ett på varje sida) som täcker skruvarna på bildskärmsramen.
5. Ta bort de två skruvarna som fäster bildskärmsramen till bildskärmshöljet.
6. Lossa försiktigt den inre kanten av bildskärmsramen med fingrarna.
7. Ta bort bildskärmsramen.



1	bildskärmsram	2	gummiskydd (2)
3	skruvar (2)		

Sätta tillbaka bildskärmsramen

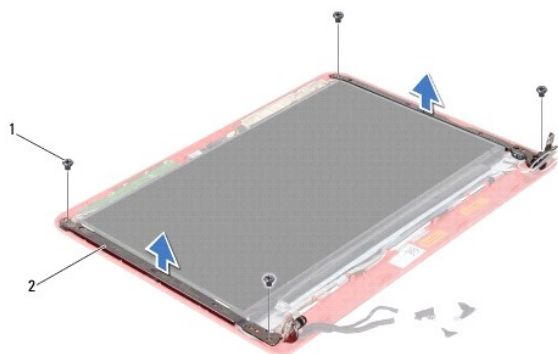
1. Följ anvisningarna i [Innan du börjar](#).
2. Sätt tillbaka bildskärmsramen i rätt position över bildskärmspanelen och knäpp den försiktigt på plats.
3. Sätt tillbaka de två skruvarna som fäster bildskärmsramen till bildskärmshöljet.
4. Sätt tillbaka de två gummiskydden (ett på varje sida) över skruvarna på bildskärmsramen.
5. Sätt tillbaka gångjärnsskydden (se [Sätta tillbaka gångjärnsskydden](#)).
6. Sätt tillbaka bildskärmsenheten (se [Sätta tillbaka bildskärmsenheten](#)).

⚠ VIKTIGT! Innan du startar datorn sätter du tillbaka alla skruvar och kontrollerar att inga lösa skruvar ligger kvar inuti datorn. Om du inte gör det kan datorn skadas.

Fästen för bildskärmspanel

Ta bort bildskärmspanelens fästen

1. Följ anvisningarna i [Innan du börjar](#).
2. Ta bort bildskärmsenheten (se [Ta bort bildskärmsenheten](#)).
3. Ta bort gångjärnsskydden (se [Ta bort gångjärnsskydden](#)).
4. Ta bort bildskärmsramen (se [Ta bort bildskärmsramen](#)).
5. Ta bort de fyra skruvarna (två på varje fäste) som fäster bildskärmspanelens fästen till bildskärmspanelen.
6. Lyft bort bildskärmspanelens fästen från bildskärmspanelen.



1	skruvar (4)	2	bildskärmspanelens fästen (2)
---	-------------	---	-------------------------------

Sätta tillbaka bildskärmspanelens fästen

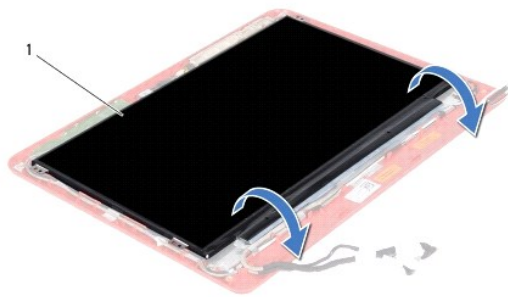
1. Följ anvisningarna i [Innan du börjar](#).
2. Sätt tillbaka bildskärmspanelens fästen.
3. Sätt tillbaka de fyra skruvarna (två på varje fäste) som fäster bildskärmspanelens fästen till bildskärmspanelen.
4. Sätt tillbaka bildskärmsramen (se [Sätta tillbaka bildskärmsramen](#)).
5. Sätt tillbaka gångjärnsskydden (se [Sätta tillbaka gångjärnsskydden](#)).
6. Sätt tillbaka bildskärmsenheten (se [Sätta tillbaka bildskärmsenheten](#)).

⚠ VIKTIGT! Innan du startar datorn sätter du tillbaka alla skruvar och kontrollerar att inga lösa skruvar ligger kvar inuti datorn. Om du inte gör det kan datorn skadas.

Bildskärmspanel

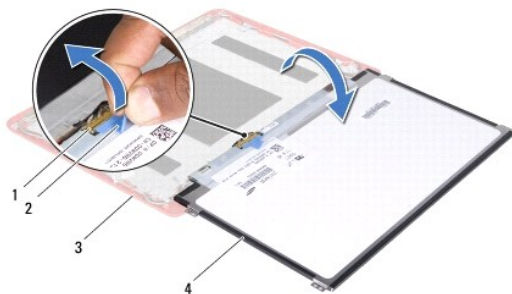
Ta bort bildskärmspanelen

1. Följ anvisningarna i [Innan du börjar](#).
2. Ta bort bildskärmsenheten (se [Ta bort bildskärmsenheten](#)).
3. Ta bort gångjärnsskydden (se [Ta bort gångjärnsskydden](#)).
4. Ta bort bildskärmsramen (se [Ta bort bildskärmsramen](#)).
5. Ta bort bildskärmspanelens fästen (se [Ta bort bildskärmspanelens fästen](#)).
6. Vänd bildskärmspanelen enligt bilden nedan.



1	bildskärmspanel
---	-----------------

7. Lossa dragfliken på bildskärmskabeln och lyft den för att koppla bort bildskärmskabeln från kontakten.



1	kontakt för bildskärmskabel	2	dragflik
3	bildskärmshölje	4	bildskärmspanel

8. Lyft bort bildskärmspanelen från bildskärmshöljet.

Sätta tillbaka bildskärmspanelen

1. Följ anvisningarna i [Innan du börjar](#).
2. Anslut bildskärmskabeln till bildskärmskontakten på moderkortet.
3. Rikta in bildskärmspanelen med bildskärmshöljet.
4. Sätt tillbaka bildskärmspanelens fästen (se [Sätta tillbaka bildskärmspanelens fästen](#)).
5. Sätt tillbaka bildskärmsramen (se [Sätta tillbaka bildskärmsramen](#)).
6. Sätt tillbaka gångjärnsskydden (se [Sätta tillbaka gångjärnsskydden](#)).
7. Sätt tillbaka bildskärmsenheten (se [Sätta tillbaka bildskärmsenheten](#)).

⚠ VIKTIGT! Innan du startar datorn sätter du tillbaka alla skruvar och kontrollerar att inga lösa skruvar ligger kvar inuti datorn. Om du inte gör det kan datorn skadas.

[Tillbaka till innehållssidan](#)

[Tillbaka till innehållssidan](#)

Processorfläkt

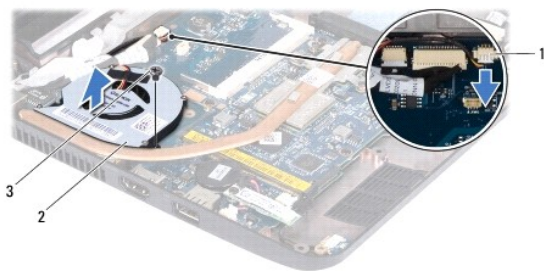
Dell™ Inspiron™ 11 Servicehandbok

- [Ta bort processorfläkten](#)
- [Sätta tillbaka processorfläkten](#)

- ⚠ VARNING!** Innan du utför något arbete inuti datorn ska du läsa säkerhetsinstruktionerna som medföljde datorn. Mer säkerhetsinformation finns på hemsidan för regelefterlevnad på www.dell.com/regulatory_compliance.
- ⚠ VIKTIGT!** Reparationer av datorn får endast utföras av kvalificerade servicetekniker. Skador som uppstår till följd av service som inte har godkänts av Dell omfattas inte av garantin.
- ⚠ VIKTIGT!** Undvik elektrostatisk urladdning genom att jorda dig själv med hjälp av ett antistatarmband eller vidrör en omålad metallyta (t.ex. en kontakt på datorn) med jämna mellanrum.
- ⚠ VIKTIGT!** För att undvika skador på moderkortet ska batteriet tas bort (se [Ta bort batteriet](#)) innan du arbetar inuti datorn.

Ta bort processorfläkten

1. Följ anvisningarna i [Innan du börjar](#).
2. Ta bort batteriet (se [Ta bort batteriet](#)).
3. Ta bort tangentbordet (se [Ta bort tangentbordet](#)).
4. Ta bort handledsstödet (se [Ta bort handledsstödet](#)).
5. Koppla bort högtalarkabeln från högtalarkontakten på I/O-kortet (se [Ta bort högtalarna](#)).
6. Ta bort hårddisken (se [Ta bort hårddisken](#)).
7. Ta bort minnesmodulen (se [Ta bort minnesmodulen](#)).
8. Ta bort handledsstödsfästet (se [Ta bort handledsstödsfästet](#)).
9. Ta bort skruven som fäster processorfläkten i datorns bas.
10. Koppla bort processorfläktkabeln från kontakten på moderkortet.



1	kontakt för processorfläktkabel	2	processorfläkt
3	skruv		

11. Lyft bort processorfläkten tillsammans med kabeln från moderkortet.

Sätta tillbaka processorfläkten

- ⚠ OBS!** Detta förfarande förutsätter att du har tagit bort processorfläkten och ska sätta tillbaka den.

1. Följ anvisningarna i [Innan du börjar](#).
2. Placera processorfläkten på moderkortet.
3. Sätt tillbaka skruven som fäster processorfläkten i datorns bas.
4. Anslut processorfläktkabeln till kontakten på moderkortet.
5. Sätt tillbaka handledsstödsfästet (se [Sätta tillbaka handledsstödsfästet](#)).
6. Sätt tillbaka minnesmodulen (se [Sätta tillbaka minnesmodulen](#)).
7. Sätt tillbaka hårddisken (se [Sätta tillbaka hårddisken](#)).
8. Anslut högtalarkabeln till högtalarkontakten på I/O-kortet (se [Sätta tillbaka högtalarna](#)).
9. Sätt tillbaka handledsstödet (se [Sätta tillbaka handledsstödet](#)).
10. Sätt tillbaka tangentbordet (se [Sätta tillbaka tangentbordet](#)).
11. Sätt tillbaka batteriet (se [Sätta tillbaka batteriet](#)).

 **VIKTIGT! Innan du startar datorn sätter du tillbaka alla skruvar och kontrollerar att inga lösa skruvar ligger kvar inuti datorn. Om du inte gör det kan datorn skadas.**

[Tillbaka till innehållssidan](#)

[Tillbaka till innehållssidan](#)

Hårddisk

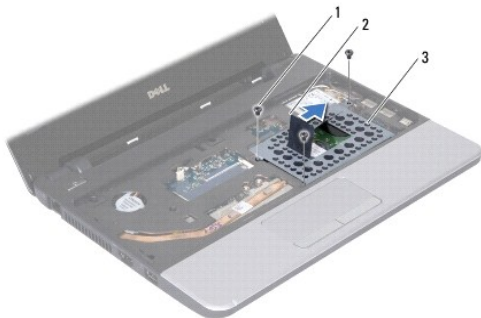
Dell™ Inspiron™ 11 Servicehandbok

- [Ta bort hårddisken](#)
- [Sätta tillbaka hårddisken](#)

- ⚠ **WARNING!** Innan du utför något arbete inuti datorn ska du läsa säkerhetsinstruktionerna som medföljde datorn. Mer säkerhetsinformation finns på hemsidan för regelefterlevnad på www.dell.com/regulatory_compliance.
- ⚠ **WARNING!** Om du tar bort hårddisken från datorn medan enheten är varm, ska du inte vidröra hårddiskens metallhölje.
- ⚠ **VIKTIGT!** Reparationer av datorn får endast utföras av kvalificerade servicetekniker. Skador som uppstår till följd av service som inte har godkänts av Dell täcks inte av garantin.
- ⚠ **VIKTIGT!** Stäng av datorn (se [Stänga av datorn](#)) innan du tar bort hårddisken. Annars riskerar du att förlora data på hårddisken. Ta inte bort hårddisken medan datorn är påslagen eller i viloläge.
- ⚠ **VIKTIGT!** Hårddiskar är extremt ömtåliga. Var försiktig när du hanterar hårddisken.
- ⚠ **VIKTIGT!** För att undvika skador på moderkortet ska batteriet tas bort (se [Ta bort batteriet](#)) innan du arbetar inuti datorn.
- ⚠ **OBS!** Dell garanterar inte att hårddiskar från andra leverantörer är kompatibla med Dells datorer och tillhandahåller inte heller support för sådana enheter.
- ⚠ **OBS!** Om du tänker sätta in en hårddisk från en annan leverantör än Dell måste du installera ett operativsystem, drivrutiner och verktyg på den (se *Dells teknikhandbok*).

Ta bort hårddisken

1. Följ anvisningarna i [Innan du börjar](#).
2. Ta bort batteriet (se [Ta bort batteriet](#)).
3. Ta bort tangentbordet (se [Ta bort tangentbordet](#)).
4. Ta bort de tre skruvarna som fäster hårddiskmonteringen i datorns bas.
5. Dra dragfliken på hårddiskhållaren till höger för att koppla bort hårddiskmonteringen från interposer-kontakten.



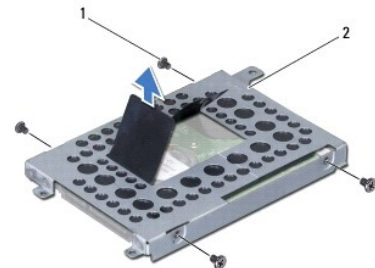
1	skruvar (3)	2	dragflik
3	hårddiskmontering		

- ⚠ **VIKTIGT!** När hårddisken inte sitter i datorn ska den förvaras i en skyddande antistatisk förpackning (se "Skydd mot elektrostatisk urladdning" i säkerhetsinstruktionerna som medföljer datorn).
6. Dra i dragfliken på hårddiskhållaren och lyft ut hårddiskmonteringen i vinkel från hårddiskfacket som bilden visar.



1	dragflik	2	hårddiskmontering
---	----------	---	-------------------

7. Ta bort de fyra skruvarna som fäster hårdiskshållaren till hårdskivan och ta bort hållaren.



1	skruvar (4)	2	hårdiskhållare
---	-------------	---	----------------

Sätta tillbaka hårdskivan

1. Följ anvisningarna i [Innan du börjar](#).
2. Om hårdskivan är ny packar du upp den ur förpackningen. Spara originalförpackningen till förvaring eller frakt av hårdskivan.
3. Sätt tillbaka hårdiskshållaren och de fyra skruvarna som fäster hållaren till hårdskivan.
4. Placera hårdiskmonteringen i hårdiskfacket.
5. Tryck hårdiskmonteringen till vänster så att den ansluts helt och hållet till interposer-kontakten.
6. Sätt tillbaka de tre skruvarna som fäster hårdiskmonteringen i datorns bas.
7. Sätt tillbaka tangentbordet (se [Sätta tillbaka tangentbordet](#)).
8. Sätt tillbaka batteriet (se [Sätta tillbaka batteriet](#)).

⚠ VIKTIGT! Innan du startar datorn sätter du tillbaka alla skruvar och kontrollerar att inga lösa skruvar ligger kvar inuti datorn. Om du inte gör det kan datorn skadas.

9. Installera datorns operativsystem om det behövs. Se "Återställa operativsystemet" i *Installationshandboken*.
10. Installera datorns drivrutiner och verktygsprogram om det behövs. Se "Installera om drivrutiner och verktyg" i *Dells teknikhandbok*.

[Tillbaka till innehållssidan](#)

[Tillbaka till innehållssidan](#)

Tangentbord

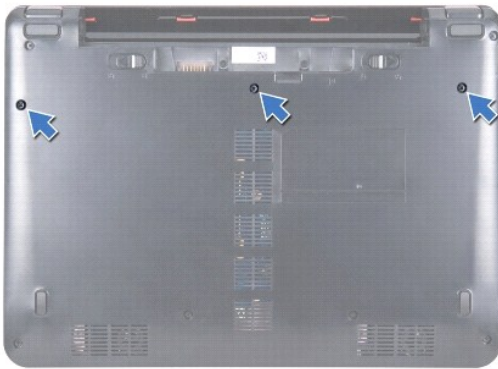
Dell™ Inspiron™ 11 Servicehandbok

- [Ta bort tangentbordet](#)
- [Sätta tillbaka tangentbordet](#)

- ⚠ **WARNING!** Innan du utför något arbete inuti datorn ska du läsa säkerhetsinstruktionerna som medföljde datorn. Mer säkerhetsinformation finns på hemsidan för regelefterlevnad på www.dell.com/regulatory_compliance.
 - ⚠ **VIKTIGT!** Reparationer av datorn får endast utföras av kvalificerade servicetekniker. Skador som uppstår till följd av service som inte har godkänts av Dell omfattas inte av garantin.
 - ⚠ **VIKTIGT!** Undvik elektrostatisk urladdning genom att jorda dig själv med hjälp av ett antistatarmband eller vidrör en omålad metallyta (t.ex. en kontakt på datorn) med jämna mellanrum.
 - ⚠ **VIKTIGT!** För att undvika skador på moderkortet ska batteriet tas bort (se [Ta bort batteriet](#)) innan du arbetar inuti datorn.
-

Ta bort tangentbordet

1. Följ anvisningarna i [Innan du börjar](#).
2. Ta bort batteriet (se [Ta bort batteriet](#)).
3. Ta bort de tre skruvarna som fäster tangentbordet i datorns bas.



- ⚠ **VIKTIGT!** Tangenterna är ömtåliga och förskjuts lätt, och det kan ta tid att lägga tillbaka dem. Var försiktig när du tar bort och hanterar tangentbordet.
- ⚠ **VIKTIGT!** Var mycket försiktig när du tar bort och hanterar tangentbordet. Om du inte är försiktig kan du repa bildskärmspanelen.

4. Vänd datorn och öppna bildskärmen så mycket det går.
5. Tryck upp den vänstra sidan av tangentbordet med en plastrits. Ta försiktigt loss den vänstra sidan av tangentborden och sedan den högra sidan så att det lossnar från handledsstödsfästet.



- Lyft upp tangentbordet tills kontakten för tangentbordskabeln syns.
- Vinkla tangentbordet mot bildskärmen utan att dra hårt i det.
- Lyft kontaktspärren och dra i dragfliken på tangentbordskabeln för att koppla bort tangentbordskabeln från kontakten på moderkortet.
- Lyft bort tangentbordet från handledsstödsfästet.



1	tangentbord	2	flikar (5)
3	tangentbordskabel	4	dragflik
5	kontaktspärr		

Sätta tillbaka tangentbordet

- Följ anvisningarna i [Innan du börjar](#).
- Skjut in tangentbordskabeln i kontakten på moderkortet. Tryck ned kontaktspärren för att säkra tangentbordskabeln i moderkortskontakten.
- Rikta in flikarna på tangentbordet med öppningarna på handledsstödsfästet och tryck försiktigt på tangentbordet så att det klickar på plats.
- Vänd datorn upp och ner och sätt tillbaka de tre skruvarna som fäster tangentbordet i datorns bas.
- Sätt tillbaka batteriet (se [Sätta tillbaka batteriet](#)).

⚠ VIKTIGT! Innan du startar datorn sätter du tillbaka alla skruvar och kontrollerar att inga lösa skruvar ligger kvar inuti datorn. Om du inte gör det kan datorn skadas.

[Tillbaka till innehållssidan](#)

[Tillbaka till innehållssidan](#)

LED-kort

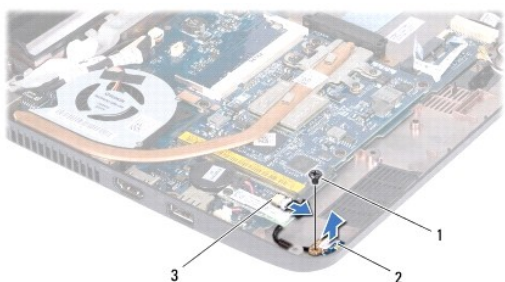
Dell™ Inspiron™ 11 Servicehandbok

- [Ta bort LED-kortet](#)
- [Sätta tillbaka LED-kortet](#)

- ⚠ VARNING!** Innan du utför något arbete inuti datorn ska du läsa säkerhetsinstruktionerna som medföljde datorn. Mer säkerhetsinformation finns på hemsidan för regelefterlevnad på www.dell.com/regulatory_compliance.
- ⚠ VIKTIGT!** Reparationer av datorn får endast utföras av kvalificerade servicetekniker. Skador som uppstår till följd av service som inte har godkänts av Dell omfattas inte av garantin.
- ⚠ VIKTIGT!** Undvik elektrostatisk urladdning genom att jorda dig själv med hjälp av ett antistatarmband eller vidrör en omålad metallyta (t.ex. en kontakt på datorn) med jämna mellanrum.
- ⚠ VIKTIGT!** För att undvika skador på moderkortet ska batteriet tas bort (se [Ta bort batteriet](#)) innan du arbetar inuti datorn.

Ta bort LED-kortet

1. Följ anvisningarna i [Innan du börjar](#).
2. Ta bort batteriet (se [Ta bort batteriet](#)).
3. Ta bort tangentbordet (se [Ta bort tangentbordet](#)).
4. Ta bort handledsstödet (se [Ta bort handledsstödet](#)).
5. Koppla bort högtalarkabeln från högtalarkontakten på I/O-kortet (se [Ta bort högtalarna](#)).
6. Ta bort hårddisken (se [Ta bort hårddisken](#)).
7. Ta bort minnesmodulen (se [Ta bort minnesmodulen](#)).
8. Ta bort handledsstödsfästet (se [Ta bort handledsstödsfästet](#)).
9. Koppla bort LED-kortets kabel från kontakten på moderkortet.
10. Ta bort skruven som fäster LED-kortet i datorns bas.
11. Lyft bort LED-kortet från datorn.




1	skruv	2	LED-kort
3	kontakt på moderkortet		

Sätta tillbaka LED-kortet

1. Följ anvisningarna i [Innan du börjar](#).
2. Placera LED-kortet i datorns bas.

3. Sätt tillbaka skruven som fäster LED-kortet i datorns bas.
4. Anslut LED-kortets kabel till kontakten på moderkortet.
5. Sätt tillbaka handledsstödsfästet (se [Sätta tillbaka handledsstödsfästet](#)).
6. Sätt tillbaka minnesmodulen (se [Sätta tillbaka minnesmodulen](#)).
7. Sätt tillbaka hårddisken (se [Sätta tillbaka hårddisken](#)).
8. Anslut högtalarkabeln till högtalarkontakten på I/O-kortet (se [Sätta tillbaka högtalarna](#)).
9. Sätt tillbaka handledsstödet (se [Sätta tillbaka handledsstödet](#)).
10. Sätt tillbaka tangentbordet (se [Sätta tillbaka tangentbordet](#)).
11. Sätt tillbaka batteriet (se [Sätta tillbaka batteriet](#)).

 **VIKTIGT!** Innan du startar datorn sätter du tillbaka alla skruvar och kontrollerar att inga lösa skruvar ligger kvar inuti datorn. Om du inte gör det kan datorn skadas.

[Tillbaka till innehållssidan](#)

[Tillbaka till innehållssidan](#)

Minnesmodul

Dell™ Inspiron™ 11 Servicehandbok

- [Ta bort minnesmodulen](#)
- [Sätta tillbaka minnesmodulen](#)

⚠ VARNING! Innan du utför något arbete inuti datorn ska du läsa säkerhetsinstruktionerna som medföljde datorn. Mer säkerhetsinformation finns på hemsidan för regelefterlevnad på www.dell.com/regulatory_compliance.

⚠ VIKTIGT! Reparationer av datorn får endast utföras av kvalificerade servicetekniker. Skador som uppstår till följd av service som inte har godkänts av Dell omfattas inte av garantin.

⚠ VIKTIGT! Undvik elektrostatisk urladdning genom att jorda dig själv med hjälp av ett antistatarmband eller vidrör en omålad metallyta (t.ex. en kontakt på datorn) med jämna mellanrum.

⚠ VIKTIGT! För att undvika skador på moderkortet ska batteriet tas bort (se [Ta bort batteriet](#)) innan du arbetar inuti datorn.

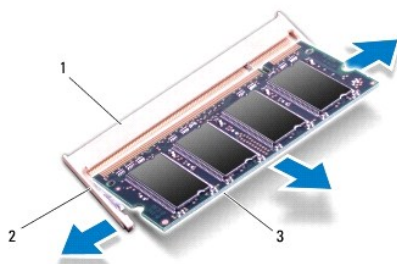
📌 OBS! Minnesmoduler som du köper av Dell täcks av datorgarantin.

Ta bort minnesmodulen

1. Följ anvisningarna i [Innan du börjar](#).
2. Ta bort batteriet (se [Ta bort batteriet](#)).
3. Ta bort tangentbordet (se [Ta bort tangentbordet](#)).

⚠ VIKTIGT! Använd inga verktyg när du öppnar spärrhakarna på minnesmodulen. Det kan skada modulens kontakt.


4. Använd fingertopparna och öppna försiktigt spärrhakarna på vardera sidan av minnesmodulkontakten så att minnesmodulen lossnar.
5. Ta bort minnesmodulen från kontakten.

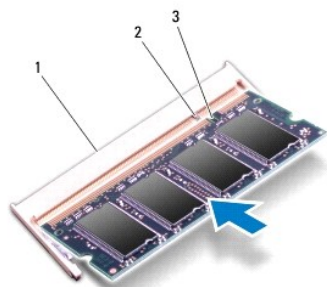


1	minnesmodulens kontakt	2	spärrhakar (2)
3	minnesmodul		

Sätta tillbaka minnesmodulen

1. Följ anvisningarna i [Innan du börjar](#).
2. Passa in skåran på minnesmodulen mot fliken på kontakten för minnesmodulen.
3. Skjut in minnesmodulen i kortplatsen i 45 graders vinkel och tryck sedan modulen nedåt så att den klickar på plats. Om du inte hör klicket, tar du bort modulen och försöker igen.

 **OBS!** Om minnesmodulen inte sätts in ordentligt går det eventuellt inte att starta datorn.




1	minnesmodulens kontakt	2	flik
3	skåra		

4. Sätt tillbaka tangentbordet (se [Sätta tillbaka tangentbordet](#)).
5. Sätt tillbaka batteriet (se [Sätta tillbaka batteriet](#)).

 **VIKTIGT!** Innan du startar datorn sätter du tillbaka alla skruvar och kontrollerar att inga lösa skruvar ligger kvar inuti datorn. Om du inte gör det kan datorn skadas.

6. Starta datorn.

Om du vill kontrollera hur mycket minne som finns installerat på datorn klickar du på Start  → **Hjälp och support** → Dell System Information.

[Tillbaka till innehållssidan](#)

[Tillbaka till innehållssidan](#)

Trådlöst Mini-Card-kort

Dell™ Inspiron™ 11 Servicehandbok

- [WWAN-kort](#)
- [WLAN-kort](#)

⚠ VARNING! Innan du utför något arbete inuti datorn ska du läsa säkerhetsinstruktionerna som medföljde datorn. Mer säkerhetsinformation finns på hemsidan för regelefterlevnad på www.dell.com/regulatory_compliance.

⚠ VIKTIGT! Reparationer av datorn får endast utföras av kvalificerade servicetekniker. Skador som uppstår till följd av service som inte har godkänts av Dell omfattas inte av garantin.

⚠ VIKTIGT! Undvik elektrostatisk urladdning genom att jorda dig själv med hjälp av ett antistatarmband eller vidrör en omålad metallyta (t.ex. en kontakt på datorn) med jämna mellanrum.

⚠ VIKTIGT! För att undvika skador på moderkortet ska batteriet tas bort (se [Ta bort batteriet](#)) innan du arbetar inuti datorn.

🔍 OBS! Dell garanterar inte att Mini-Card-kort från andra leverantörer är kompatibla med Dells datorer och tillhandahåller inte heller support för sådana kort.

Om du beställde ett trådlöst Mini-Card-kort tillsammans med datorn är det redan installerat.

Datorn har stöd för två typer av Mini-Card-kortplatser: en i full storlek och en i halv storlek.

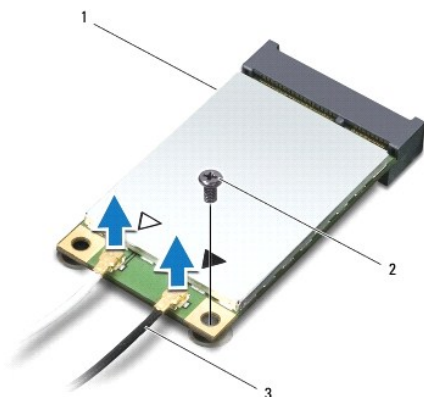
- 1 en halv Mini-Card-kortplats för WLAN
- 1 en hel Mini-Card-kortplats för WWAN

🔍 OBS! Beroende på datorns konfiguration vid köptillfället kanske inga Mini-Card-kort finns installerade i Mini-Card-kortplatserna.

WWAN-kort

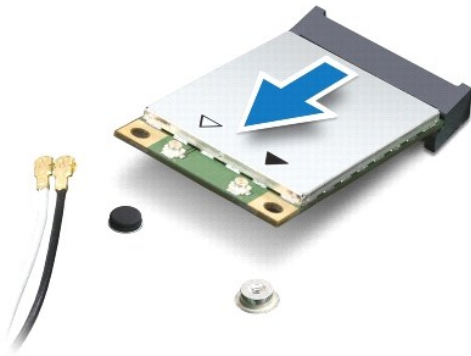
Ta bort WWAN-kortet

1. Följ anvisningarna i [Innan du börjar](#).
2. Ta bort batteriet (se [Ta bort batteriet](#)).
3. Ta bort tangentbordet (se [Ta bort tangentbordet](#)).
4. Koppla bort antennkablar från WWAN-kortet.



1	WWAN-kort	2	skruv
3	antennkablar (2)		

5. Ta bort skruven som fäster WWAN-kortet på moderkortet.
6. Lyft ut WWAN-kortet ur kontakten på moderkortet.



Sätta tillbaka WWAN-kortet

1. Följ anvisningarna i [Innan du börjar](#).
2. Om det är ett nytt WWAN-kort packar du upp det ur förpackningen.

⚠ VIKTIGT! Tryck jämnt och bestämt och skjut kortet på plats. Om du tar i för mycket kan du skada kontakten.

3. Sätt i WWAN-kortets kontakt med 45 graders vinkel i moderkortets kontakt.
4. Tryck ned den andra änden av WWAN-kortet på moderkortet.
5. Sätt tillbaka skruven som fäster WWAN-kortet på moderkortet.
6. Anslut antennkablarna som hör till det WWAN-kort du installerar. I tabellen nedan beskrivs antennkablarnas färgschema för det WWAN-kort som stöds av datorn.

Kontakter på Mini-Card-kortet	Färgschema för antennkablar
WWAN (2 antennkablar)	
Huvudentennkabel för WWAN (vit triangel)	vit med gråa ränder
Hjälpantennkabel för WWAN (svart triangel)	svart med gråa ränder

7. Sätt tillbaka tangentbordet (se [Sätta tillbaka tangentbordet](#)).
8. Sätt tillbaka batteriet (se [Sätta tillbaka batteriet](#)).

⚠ VIKTIGT! Innan du startar datorn sätter du tillbaka alla skruvar och kontrollerar att inga lösa skruvar ligger kvar inuti datorn. Om du inte gör det kan datorn skadas.

9. Installera datorns drivrutiner och verktygsprogram om det behövs. Mer information finns i *Dells teknikhandbok*.

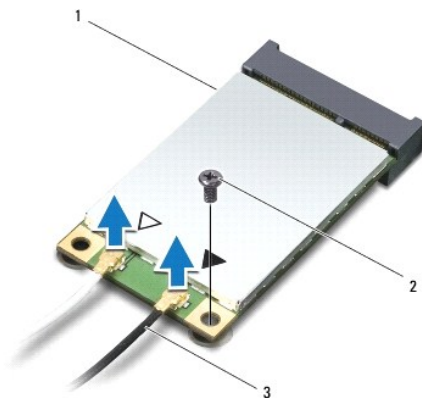
🔍 OBS! Om du installerar ett kommunikationskort från en annan leverantör än Dell måste du installera lämpliga drivrutiner och verktyg. Mer allmän information om drivrutiner finns i *Dells teknikhandbok*.

WLAN-kort

Ta bort WLAN-kortet

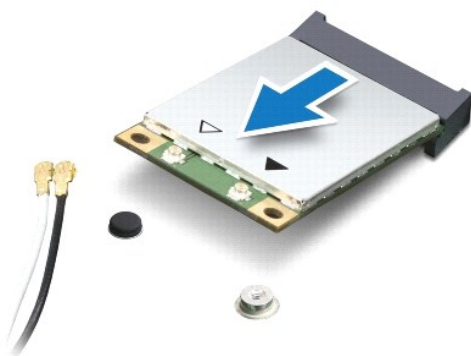
1. Följ anvisningarna i [Innan du börjar](#).
2. Ta bort batteriet (se [Ta bort batteriet](#)).

3. Ta bort tangentbordet (se [Ta bort tangentbordet](#)).
4. Ta bort handledsstödet (se [Ta bort handledsstödet](#)).
5. Koppla bort högtalarkabeln från högtalarkontakten på I/O-kortet (se [Ta bort högtalarna](#)).
6. Ta bort hårddisken (se [Ta bort hårddisken](#)).
7. Ta bort minnesmodulen (se [Ta bort minnesmodulen](#)).
8. Ta bort handledsstödsfästet (se [Ta bort handledsstödsfästet](#)).
9. Koppla bort antennkablarna från WLAN-kortet.



1	WLAN-kort	2	skruv
3	antennkablar (2)		

10. Ta bort skruven som fäster WLAN-kortet på moderkortet.
11. Lyft ut WLAN-kortet ur kontakten på moderkortet.



⚠ VIKTIGT! När Mini-Card-kortet inte sitter i datorn ska det förvaras i en skyddande antistatisk förpackning. Mer information finns i "Skydd mot elektrostatisk urladdning" i säkerhetsinformationen som medföljde datorn.

Sätta tillbaka WLAN-kortet

1. Följ anvisningarna i [Innan du börjar](#).
2. Om det är ett nytt WLAN-kort packar du upp det ur förpackningen.

⚠ VIKTIGT! Tryck jämnt och bestämt och skjut kortet på plats. Om du tar i för mycket kan du skada kontakten.


3. Sätt i WLAN-kortets kontakt med 45 graders vinkel i moderkortets kontakt.
4. Tryck ned den andra änden av WLAN-kortet på moderkortet.
5. Sätt tillbaka skruven som fäster WLAN-kortet på moderkortet.
6. Anslut antennkablarna som hör till det WLAN-kort du installerar. I tabellen nedan beskrivs antennkablarnas färgschema för det WLAN-kort som stöds av datorn.

Kontakter på Mini-Card-kortet	Färgschema för antennkablar
WLAN (2 antennkablar)	
Huvudentennkabel för WLAN (vit triangel)	vit
Hjälpantennkabel för WLAN (svart triangel)	svart

7. Sätt tillbaka handledsstödsfästet (se [Sätta tillbaka handledsstödsfästet](#)).
8. Sätt tillbaka minnesmodulen (se [Sätta tillbaka minnesmodulen](#)).
9. Sätt tillbaka hårddisken (se [Sätta tillbaka hårddisken](#)).
10. Anslut högtalarkabeln till högtalarkontakten på I/O-kortet (se [Sätta tillbaka högtalarna](#)).
11. Sätt tillbaka handledsstödet (se [Sätta tillbaka handledsstödet](#)).
12. Sätt tillbaka tangentbordet (se [Sätta tillbaka tangentbordet](#)).
13. Sätt tillbaka batteriet (se [Sätta tillbaka batteriet](#)).

 **VIKTIGT!** Innan du startar datorn sätter du tillbaka alla skruvar och kontrollerar att inga lösa skruvar ligger kvar inuti datorn. Om du inte gör det kan datorn skadas.

14. Installera datorns drivrutiner och verktygsprogram om det behövs. Mer information finns i *Dells teknikhandbok*.

 **OBS!** Om du installerar ett kommunikationskort från en annan leverantör än Dell måste du installera lämpliga drivrutiner och verktyg. Mer allmän information om drivrutiner finns i *Dells teknikhandbok*.

[Tillbaka till innehållssidan](#)

[Tillbaka till innehållssidan](#)

Handledsstöd

Dell™ Inspiron™ 11 Servicehandbok

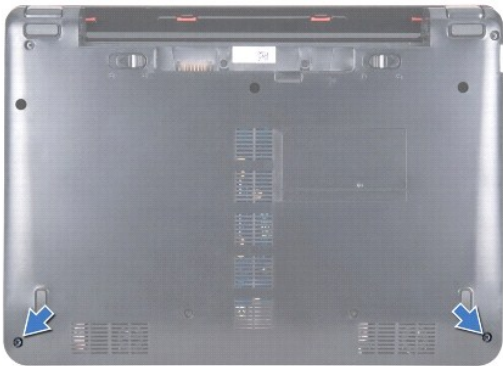
- [Ta bort handledsstödet](#)
- [Sätta tillbaka handledsstödet](#)

- ⚠ VARNING!** Innan du utför något arbete inuti datorn ska du läsa säkerhetsinstruktionerna som medföljde datorn. Mer säkerhetsinformation finns på hemsidan för regelefterlevnad på www.dell.com/regulatory_compliance.
- ⚠ VIKTIGT!** Reparationer av datorn får endast utföras av kvalificerade servicetekniker. Skador som uppstår till följd av service som inte har godkänts av Dell omfattas inte av garantin.
- ⚠ VIKTIGT!** Undvik elektrostatisk urladdning genom att jorda dig själv med hjälp av ett antistatarmband eller vidrör en omålad metallyta (t.ex. en kontakt på datorn) med jämna mellanrum.
- ⚠ VIKTIGT!** För att undvika skador på moderkortet ska batteriet tas bort (se [Ta bort batteriet](#)) innan du arbetar inuti datorn.
-

Ta bort handledsstödet

1. Följ anvisningarna i [Innan du börjar](#).
2. Ta bort batteriet (se [Ta bort batteriet](#)).
3. Ta bort de två skruvarna som fäster handledsstödet i datorns bas.

⚠ VIKTIGT! Ta försiktigt bort handledsstödet från handledsstödsfästet så att du inte skadar det.



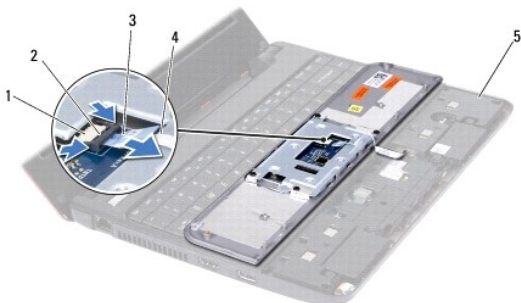
4. Vänd datorn upp och ner och börja från den högra eller vänstra sidan av handledsstödet och separera det från handledsstödsfästet med dina fingrar eller med en spårskruvmejsel.



1	handledsstöd
---	--------------

5. Vänd upp handledsstödet på tangentbordet så att du kan komma åt kontakten för pekplattans kabel.

6. Öppna kontaktpärren som säkrar pekplattans kabel.
7. Dra i dragfliken på pekplattans kabel för att koppla bort kabeln från kontakten.
8. Lyft bort handledsstödet från datorn.



1	kontakt för pekplattans kabel	2	kontaktpärr
3	dragflik	4	pekplattans kabel
5	handledsstödsfäste		

Sätta tillbaka handledsstödet

1. Följ anvisningarna i [Innan du börjar](#).
2. Sätt i pekplattans kabeln i kontakten för pekplattan. Tryck försiktigt tillbaka kontaktpärren för att säkra pekplattans kabel i kontakten.
3. Rikta in handledsstödet till handledsstödsfästet och tryck försiktigt handledsstödet på plats.
4. Vänd datorn upp och ner och sätt tillbaka de två skruvarna som fäster handledsstödet i datorns bas.
5. Sätt tillbaka batteriet (se [Sätta tillbaka batteriet](#)).

⚠ VIKTIGT! Innan du startar datorn sätter du tillbaka alla skruvar och kontrollerar att inga lösa skruvar ligger kvar inuti datorn. Om du inte gör det kan datorn skadas.

[Tillbaka till innehållssidan](#)

[Tillbaka till innehållssidan](#)

Handledsstödsfäste

Dell™ Inspiron™ 11 Servicehandbok

- [Ta bort handledsstödsfästet](#)
- [Sätta tillbaka handledsstödsfästet](#)

⚠ VARNING! Innan du utför något arbete inuti datorn ska du läsa säkerhetsinstruktionerna som medföljde datorn. Mer säkerhetsinformation finns på hemsidan för regelefterlevnad på www.dell.com/regulatory_compliance.

⚠ VIKTIGT! Reparationer av datorn får endast utföras av kvalificerade servicetekniker. Skador som uppstår till följd av service som inte har godkänts av Dell omfattas inte av garantin.

⚠ VIKTIGT! Undvik elektrostatisk urladdning genom att jorda dig själv med hjälp av ett antistatarmband eller vidrör en omålad metallyta (t.ex. en kontakt på datorn) med jämna mellanrum.

⚠ VIKTIGT! För att undvika skador på moderkortet ska batteriet tas bort (se [Ta bort batteriet](#)) innan du arbetar inuti datorn.

Ta bort handledsstödsfästet

1. Följ anvisningarna i [Innan du börjar](#).
2. Ta bort batteriet (se [Ta bort batteriet](#)).
3. Ta bort tangentbordet (se [Ta bort tangentbordet](#)).
4. Ta bort handledsstödet (se [Ta bort handledsstödet](#)).
5. Ta bort högtalarna (se [Ta bort högtalarna](#)).
6. Ta bort hårddisken (se [Ta bort hårddisken](#)).
7. Vänd datorn upp och ner och ta bort de fyra skruvarna på datorns bas.



8. Vänd tillbaka datorn med ovansidan upp, öppna bildskärmen och ta bort de fyra skruvarna som fäster handledsstödsfästet i datorns bas.
9. Koppla bort strömbrytarkabeln från kontakten på moderkortet.



1	strömbrytarkabel	2	skruvar (4)
3	handledsstödsfäste		

10. Lyft bort handledsstödsfästet från datorn.

Sätta tillbaka handledsstödsfästet

1. Följ anvisningarna i [Innan du börjar](#).
2. Placera handledsstödsfästet i datorns bas.
3. Sätt tillbaka de fyra skruvarna som fäster handledsstödsfästet i datorns bas.
4. Anslut strömbrytarkabeln till kontakten på moderkortet.
5. Vänd datorn upp och ner och sätt tillbaka de fyra skruvarna som fäster handledsstödsfästet i datorns bas.
6. Sätt tillbaka hårddisken (se [Sätta tillbaka hårddisken](#)).
7. Sätt tillbaka högtalarna (se [Sätta tillbaka högtalarna](#)).
8. Sätt tillbaka handledsstödet (se [Sätta tillbaka handledsstödet](#)).
9. Sätt tillbaka tangentbordet (se [Sätta tillbaka tangentbordet](#)).
10. Sätt tillbaka batteriet (se [Sätta tillbaka batteriet](#)).

⚠ VIKTIGT! Innan du startar datorn sätter du tillbaka alla skruvar och kontrollerar att inga lösa skruvar ligger kvar inuti datorn. Om du inte gör det kan datorn skadas.

[Tillbaka till innehållssidan](#)

[Tillbaka till innehållssidan](#)

Batteri

Dell™ Inspiron™ 11 Servicehandbok

- [Ta bort batteriet](#)
- [Sätta tillbaka batteriet](#)

⚠ VARNING! Innan du utför något arbete inuti datorn ska du läsa säkerhetsinstruktionerna som medföljde datorn. Mer säkerhetsinformation finns på hemsidan för regel efterlevnad på www.dell.com/regulatory_compliance.

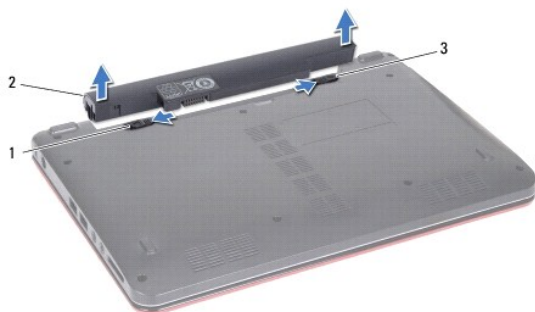
⚠ VIKTIGT! Reparationer av datorn får endast utföras av kvalificerade servicetekniker. Skador som uppstår till följd av service som inte har godkänts av Dell omfattas inte av garantin.

⚠ VIKTIGT! Undvik elektrostatisk urladdning genom att jorda dig själv med hjälp av ett antistatarmband eller vidrör en omålad metallyta (t.ex. en kontakt på datorn) med jämna mellanrum.

⚠ VIKTIGT! För att förhindra skada på moderkortet måste du ta bort batteriet från batterifacket innan du börjar arbeta inuti datorn.

Ta bort batteriet

1. Följ anvisningarna i [Innan du börjar](#).
2. Vänd datorn upp och ner.
3. Skjut batteriets låshake och frigöringsknapp till olåst läge.
4. Dra batteriet upp och ut ur batterifacket.



1	batteriets frigöringsknapp	2	batteri
3	batteriets låshake		

Sätta tillbaka batteriet

⚠ VIKTIGT! Undvik skada på datorn genom att enbart använda batteriet som är utformat för just den här Dell-datorn. Använd inte batterier som är utformade för andra Dell-datorer.

1. Följ anvisningarna i [Innan du börjar](#).
2. Rikta in skårorna i batteriet med flikarna i batterifacket.
3. Tryck in batteriet så att det klickar på plats.
4. Skjut batteriets låshake till låst läge.

[Tillbaka till innehållssidan](#)

[Tillbaka till innehållssidan](#)

Knappcellsbatteri

Dell™ Inspiron™ 11 Servicehandbok

- [Ta bort knappcellsbatteriet](#)
- [Sätta tillbaka knappcellsbatteriet](#)

⚠ VARNING! Innan du utför något arbete inuti datorn ska du läsa säkerhetsinstruktionerna som medföljde datorn. Mer säkerhetsinformation finns på hemsidan för regelefterlevnad på www.dell.com/regulatory_compliance.

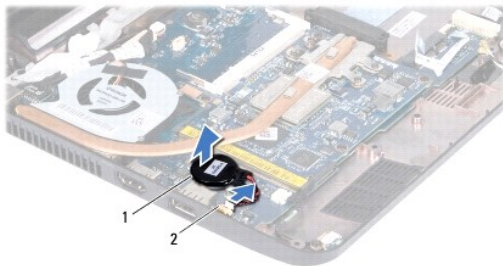
⚠ VIKTIGT! Reparationer av datorn får endast utföras av kvalificerade servicetekniker. Skador som uppstår till följd av service som inte har godkänts av Dell omfattas inte av garantin.

⚠ VIKTIGT! Undvik elektrostatisk urladdning genom att jorda dig själv med hjälp av ett antistatarmband eller vidrör en omålad metallyta (t.ex. en kontakt på datorn) med jämna mellanrum.

⚠ VIKTIGT! För att undvika skador på moderkortet ska batteriet tas bort (se [Ta bort batteriet](#)) innan du arbetar inuti datorn.

Ta bort knappcellsbatteriet

1. Följ anvisningarna i [Innan du börjar](#).
2. Ta bort batteriet (se [Ta bort batteriet](#)).
3. Ta bort tangentbordet (se [Ta bort tangentbordet](#)).
4. Ta bort handledsstödet (se [Ta bort handledsstödet](#)).
5. Koppla bort högtalarkabeln från högtalarkontakten på I/O-kortet (se [Ta bort högtalarna](#)).
6. Ta bort hårddisken (se [Ta bort hårddisken](#)).
7. Ta bort minnesmodulen (se [Ta bort minnesmodulen](#)).
8. Ta bort handledsstödsfästet (se [Ta bort handledsstödsfästet](#)).
9. Ta bort Bluetooth-kortet (se [Ta bort Bluetooth-kortet](#)).
10. Koppla bort knappcellsbatteriets kabel från kontakten på moderkortet.
11. Knappcellsbatteriet är fastlimmat på moderkortet. Använd en plastrits för att bända upp knappcellsbatteriet från moderkortet.




1	knappcellsbatteri	2	kontakt på moderkortet
---	-------------------	---	------------------------

Sätta tillbaka knappcellsbatteriet

1. Följ anvisningarna i [Innan du börjar](#).
2. Fäst knappcellsbatteriet på moderkortet så att det sitter ordentligt.

3. Anslut knappcellsbatteriets kabel till kontakten på moderkortet.
4. Sätt tillbaka Bluetooth-kortet (se [Sätta tillbaka Bluetooth-kortet](#)).
5. Sätt tillbaka handledsstödsfästet (se [Sätta tillbaka handledsstödsfästet](#)).
6. Sätt tillbaka minnesmodulen (se [Sätta tillbaka minnesmodulen](#)).
7. Sätt tillbaka hårddisken (se [Sätta tillbaka hårddisken](#)).
8. Anslut högtalarkabeln till högtalarkontakten på I/O-kortet (se [Sätta tillbaka högtalarna](#)).
9. Sätt tillbaka handledsstödet (se [Sätta tillbaka handledsstödet](#)).
10. Sätt tillbaka tangentbordet (se [Sätta tillbaka tangentbordet](#)).
11. Sätt tillbaka batteriet (se [Sätta tillbaka batteriet](#)).

 **VIKTIGT!** Innan du startar datorn sätter du tillbaka alla skruvar och kontrollerar att inga lösa skruvar ligger kvar inuti datorn. Om du inte gör det kan datorn skadas.

[Tillbaka till innehållssidan](#)

[Tillbaka till innehållssidan](#)

I/O-kort

Dell™ Inspiron™ 11 Servicehandbok

- [Ta bort I/O-kortet](#)
- [Sätta tillbaka I/O-kortet](#)

⚠ VARNING! Innan du utför något arbete inuti datorn ska du läsa säkerhetsinstruktionerna som medföljde datorn. Mer säkerhetsinformation finns på hemsidan för regelefterlevnad på www.dell.com/regulatory_compliance.

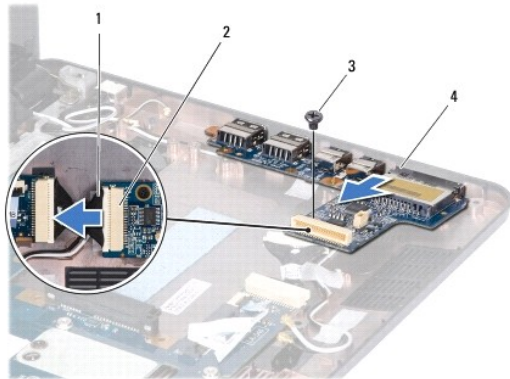
⚠ VIKTIGT! Reparationer av datorn får endast utföras av kvalificerade servicetekniker. Skador som uppstår till följd av service som inte har godkänts av Dell omfattas inte av garantin.

⚠ VIKTIGT! Undvik elektrostatisk urladdning genom att jorda dig själv med hjälp av ett antistatarmband eller vidrör en omålad metallyta (t.ex. en kontakt på datorn) med jämna mellanrum.

⚠ VIKTIGT! För att undvika skador på moderkortet ska batteriet tas bort (se [Ta bort batteriet](#)) innan du arbetar inuti datorn.

Ta bort I/O-kortet

1. Följ anvisningarna i [Innan du börjar](#).
2. Ta bort batteriet (se [Ta bort batteriet](#)).
3. Ta bort tangentbordet (se [Ta bort tangentbordet](#)).
4. Ta bort handledsstödet (se [Ta bort handledsstödet](#)).
5. Koppla bort högtalarkabeln från högtalarkontakten på I/O-kortet (se [Ta bort högtalarna](#)).
6. Ta bort hårddisken (se [Ta bort hårddisken](#)).
7. Ta bort minnesmodulen (se [Ta bort minnesmodulen](#)).
8. Ta bort handledsstödsfästet (se [Ta bort handledsstödsfästet](#)).



1	I/O-kortkabel	2	kontakt för I/O-kortkabel
3	skruv	4	I/O-kort

9. Ta bort skruven som fäster I/O-kortet i datorns bas.
10. Koppla bort I/O-kortkabeln från kontakten för I/O-kortet.
11. Lyft ut I/O-kortet ur datorn.

Sätta tillbaka I/O-kortet

1. Följ anvisningarna i [Innan du börjar](#).
2. Rikta in kontakterna på I/O-kortet med kontaktuttagen på datorn.
3. Sätt tillbaka skruven som fäster I/O-kortet i datorns bas.
4. Anslut I/O-kortkabeln till kontakten för I/O-kortet.
5. Sätt tillbaka handledsstödsfästet (se [Sätta tillbaka handledsstödsfästet](#)).
6. Sätt tillbaka minnesmodulen (se [Sätta tillbaka minnesmodulen](#)).
7. Sätt tillbaka hårddisken (se [Sätta tillbaka hårddisken](#)).
8. Anslut högtalarkabeln till högtalarkontakten på I/O-kortet (se [Sätta tillbaka högtalarna](#)).
9. Sätt tillbaka handledsstödet (se [Sätta tillbaka handledsstödet](#)).
10. Sätt tillbaka tangentbordet (se [Sätta tillbaka tangentbordet](#)).
11. Sätt tillbaka batteriet (se [Sätta tillbaka batteriet](#)).

 **VIKTIGT!** Innan du startar datorn sätter du tillbaka alla skruvar och kontrollerar att inga lösa skruvar ligger kvar inuti datorn. Om du inte gör det kan datorn skadas.

[Tillbaka till innehållssidan](#)

[Tillbaka till innehållssidan](#)

Högtalare

Dell™ Inspiron™ 11 Servicehandbok

- [Ta bort högtalarna](#)
- [Sätta tillbaka högtalarna](#)

- ⚠ VARNING!** Innan du utför något arbete inuti datorn ska du läsa säkerhetsinstruktionerna som medföljde datorn. Mer säkerhetsinformation finns på hemsidan för regel efterlevnad på www.dell.com/regulatory_compliance.
- ⚠ VIKTIGT!** Reparationer av datorn får endast utföras av kvalificerade servicetekniker. Skador som uppstår till följd av service som inte har godkänts av Dell omfattas inte av garantin.
- ⚠ VIKTIGT!** Undvik elektrostatisk urladdning genom att jorda dig själv med hjälp av ett antistatarmband eller vidrör en omålad metallyta (t.ex. en kontakt på datorn) med jämna mellanrum.
- ⚠ VIKTIGT!** För att undvika skador på moderkortet ska batteriet tas bort (se [Ta bort batteriet](#)) innan du arbetar inuti datorn.

Ta bort högtalarna

1. Följ anvisningarna i [Innan du börjar](#).
2. Ta bort batteriet (se [Ta bort batteriet](#)).
3. Ta bort handledsstödet (se [Ta bort handledsstödet](#)).
4. Koppla bort högtalarkabeln från högtalarkontakten på I/O-kortet.
5. Notera hur kablarna är dragna och lossa försiktigt högtalarkablarna från kabelhållarna.
6. Ta bort de fyra skruvarna (två på varje sida) som fäster högtalarna till handledsstödsfästet.



1	skruvar (4)	2	handledsstödsfäste
3	högtalare (2)	4	kontakt för högtalarkabel

7. Lyft bort högtalarna från handledsstödsfästet.

Sätta tillbaka högtalarna

1. Följ anvisningarna i [Innan du börjar](#).
2. Placera högtalarna på handledsstödsfästet.
3. Sätt tillbaka de fyra skruvarna (två på varje sida) som fäster högtalarna till handledsstödsfästet.
4. Dra högtalarkabeln genom kabelhållarna.
5. Anslut högtalarkabeln till högtalarkontakten på I/O-kortet.

6. Sätt tillbaka handledsstödet (se [Sätta tillbaka handledsstödet](#)).
7. Sätt tillbaka batteriet (se [Sätta tillbaka batteriet](#)).

 **VIKTIGT!** Innan du startar datorn sätter du tillbaka alla skruvar och kontrollerar att inga lösa skruvar ligger kvar inuti datorn. Om du inte gör det kan datorn skadas.

[Tillbaka till innehållssidan](#)

[Tillbaka till innehållssidan](#)

Moderkort

Dell™ Inspiron™ 11 Servicehandbok

- [Ta bort moderkortet](#)
- [Sätta tillbaka moderkortet](#)
- [Ställa in tangentbordsmatrisen](#)

⚠ VARNING! Innan du utför något arbete inuti datorn ska du läsa säkerhetsinstruktionerna som medföljde datorn. Mer säkerhetsinformation finns på hemsidan för regelefterlevnad på www.dell.com/regulatory_compliance.

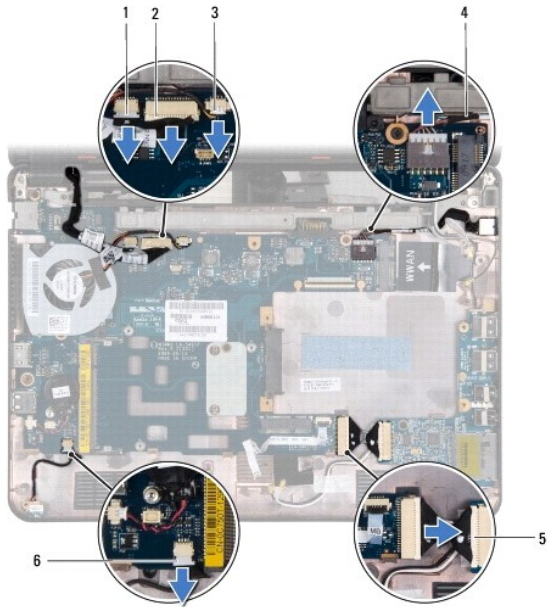
⚠ VIKTIGT! Reparationer av datorn får endast utföras av kvalificerade servicetekniker. Skador som uppstår till följd av service som inte har godkänts av Dell omfattas inte av garantin.

⚠ VIKTIGT! Undvik elektrostatisk urladdning genom att jorda dig själv med hjälp av ett antistatarmband eller vidrör en omålad metallyta (t.ex. en kontakt på datorn) med jämna mellanrum.

⚠ VIKTIGT! För att undvika skador på moderkortet ska batteriet tas bort (se [Ta bort batteriet](#)) innan du arbetar inuti datorn.

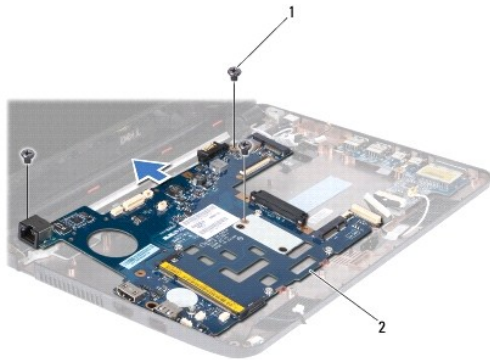
Ta bort moderkortet

1. Följ anvisningarna i [Innan du börjar](#).
2. Ta bort batteriet (se [Ta bort batteriet](#)).
3. Ta bort tangentbordet (se [Ta bort tangentbordet](#)).
4. Ta bort handledsstödet (se [Ta bort handledsstödet](#)).
5. Koppla bort högtalarkabeln från högtalarkontakten på I/O-kortet (se [Ta bort högtalarna](#)).
6. Ta bort hårddisken (se [Ta bort hårddisken](#)).
7. Ta bort minnesmodulen (se [Ta bort minnesmodulen](#)).
8. Ta bort handledsstödsfästet (se [Ta bort handledsstödsfästet](#)).
9. Ta bort Bluetooth-kortet (se [Ta bort Bluetooth-kortet](#)).
10. Ta bort WWAN-kortet om det finns (se [Ta bort WWAN-kortet](#)).
11. Ta bort WLAN-kortet om det finns (se [Ta bort WLAN-kortet](#)).
12. Ta bort processorns kylfläns (se [Ta bort processorns kylfläns](#)).
13. Ta bort minnes- och processorkortet (se [Ta bort minnes- och processorkortet](#)).
14. Koppla bort bildskärmskabeln, kamerakabeln, processorfläktkabeln, nätadapterkabeln, I/O-kabeln och LED-kabeln från kontakterna på moderkortet.



1	kontakt för kamerakabel	2	kontakt för bildskärmskabel
3	kontakt för processorfläktkabel	4	kontakt för nätadapterkabel
5	kontakt för I/O-kabel	6	kontakt för LED-kabel

15. Ta bort processorfläkten (se [Ta bort processorfläkten](#)).
16. Ta bort knappcells batteriet (se [Ta bort knappcells batteriet](#)).
17. Ta bort de tre skruvarna som fäster moderkortet till datorns bas.
18. Lyft ut moderkortet ur datorns bas.




1	skruvar (3)	2	moderkort
---	-------------	---	-----------


Sätta tillbaka moderkortet

1. Följ anvisningarna i [Innan du börjar](#).
2. Placera moderkortet i datorn.
3. Sätt tillbaka de tre skruvarna som fäster moderkortet till datorns bas.
4. Sätt tillbaka processorfläkten (se [Sätta tillbaka processorfläkten](#)).

5. Anslut bildskärmskabeln, kamerakabeln, processorfläktkabeln, nätadapterkabeln, I/O-kabeln och LED-kabeln till kontakterna på moderkortet.
6. Sätt tillbaka WLAN-kortet om det finns (se [Sätta tillbaka WLAN-kortet](#)).
7. Sätt tillbaka WWAN-kortet om det finns (se [Sätta tillbaka WWAN-kortet](#)).
8. Sätt tillbaka minnes- och processorkortet (se [Sätta tillbaka minnes- och processorkortet](#)).
9. Sätt tillbaka processorns kylfläns (se [Sätta tillbaka processorns kylfläns](#)).
10. Sätt tillbaka knappcellsbatteriet (se [Sätta tillbaka knappcellsbatteriet](#)).
11. Sätt tillbaka Bluetooth-kortet (se [Sätta tillbaka Bluetooth-kortet](#)).
12. Sätt tillbaka handledsstödsfästet (se [Sätta tillbaka handledsstödsfästet](#)).
13. Sätt tillbaka minnesmodulen (se [Sätta tillbaka minnesmodulen](#)).
14. Sätt tillbaka hårddisken (se [Sätta tillbaka hårddisken](#)).
15. Anslut högtalarkabeln till högtalarkontakten på I/O-kortet (se [Sätta tillbaka högtalarna](#)).
16. Sätt tillbaka handledsstödet (se [Sätta tillbaka handledsstödet](#)).
17. Sätt tillbaka tangentbordet (se [Sätta tillbaka tangentbordet](#)).
18. Sätt tillbaka batteriet (se [Sätta tillbaka batteriet](#)).

 **VIKTIGT!** Innan du startar datorn sätter du tillbaka alla skruvar och kontrollerar att inga lösa skruvar ligger kvar inuti datorn. Om du inte gör det kan datorn skadas.

19. Starta datorn.

 **OBS!** När du har satt tillbaka moderkortet ska du ange servicenumret för det nya moderkortet i BIOS.

20. Ange servicenumret. Om du behöver hjälp för att ange servicenumret kontaktar du Dell, se "Kontakta Dell" i *Installationshandboken*.

21. Tangentbordsmatrisen kan komma att ändras när du byter ut moderkortet. Information om hur du ställer in tangentbordsmatrisen till ditt land finns i [Ställa in tangentbordsmatrisen](#).


Ställa in tangentbordsmatrisen

1. Stäng av datorn (se [Stänga av datorn](#)).
2. Om datorn är ansluten till nätadaptern kopplar du bort nätadaptern från datorn.
3. Tryck och håll inne följande tangentkombination för önskad tangentbordsmatris:
 - o Alla länder utom Brasilien: <Fn><S>
 - o Endast Brasilien: <Fn><E>
4. Anslut nätadaptern till datorn och därefter till ett vägguttag eller ett överspänningsskydd.
5. Släpp tangentkombinationen.

[Tillbaka till innehållssidan](#)

[Tillbaka till innehållssidan](#)

Dell™ Inspiron™ 11 Servicehandbok

 **OBS!** Symbolen OBS! indikerar viktig information som kan hjälpa dig att få ut mer av din dator.

 **VIKTIGT!** Symbolen VIKTIGT! indikerar risk för skada på maskinvaran eller förlust av data, samt ger information om hur du undviker problemet.

 **VARNING!** Symbolen VARNING! indikerar risk för skada på egendom eller person, eller livsfara.

Informationen i detta dokument kan komma att ändras utan föregående meddelande.
© 2009 Dell Inc. Med ensamrätt.

Återgivning i någon form utan skriftligt tillstånd från Dell Inc. är strängt förbjuden.

Varumärken som används i den här texten: *Dell*, *DELL*-logotypen och *Inspiron* är varumärken som tillhör Dell Inc.; *Bluetooth* är ett registrerat varumärke som tillhör Bluetooth SIG, Inc. och används av Dell under licens; *Microsoft*, *Windows*, *Windows Vista* och startknappslogotypen i *Windows Vista* är antingen varumärken eller registrerade varumärken som tillhör Microsoft Corporation i USA och/eller andra länder; *Intel*, *Celeron* och *Pentium* är registrerade varumärken som tillhör Intel Corporation i USA och andra länder.

Andra varumärken kan användas i dokumentet och hänvisar då antingen till de som gör anspråk på varumärkena eller till deras produkter. Dell Inc. frånsäger sig allt ägarintresse av andra varumärken än sina egna.

Augusti 2009 Rev. A00

[Tillbaka till innehållssidan](#)